

Výroční zpráva 2022

AFRY CZ s.r.o.



Making Future



Obsah

04 Úvodní slovo
ředitele společnosti

08 O nás
(AFRY, AFRY CZ)

09 Základní údaje
o společnosti

12 Stěžejní
projekty

17 Portfolio
společnosti

24 Kontakty

26 Zpráva o vztazích

31 Finanční výkazy

39 Příloha účetní
závěrky

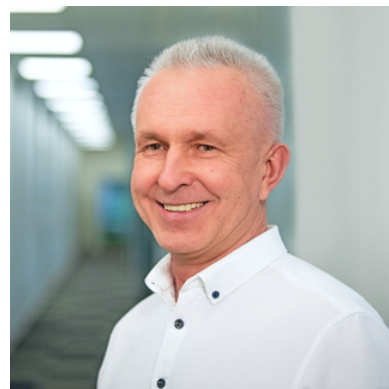
54 Zpráva nezávislého
auditora

Úvodní slovo ředitele společnosti

AFRY jsou lidé

Vážení přátelé,

rok 2022 bude jednou provždy zapsán jako rok začátku války na Ukrajině, jakou Evropa nepamatuje. Její hrůzy a strašné důsledky vidíme a prožíváme každý den. Mění se svět, mění se naše životy a měníme se i my. Přesto všechno je třeba říci, že podnikání AFRY v Česku a na Slovensku nebylo v 2022 těmito událostmi ovlivněno.



AFRY symbolicky oslavila 3 roky na česko-slovenském trhu navazujíc tak na 30letý příběh v projektově-inženýrském konzultačním byznysu psaný našimi zakladateli a naplněný pracovitostí a osobním nasazením lidí, kteří společností za ta léta prošli. Víme tudíž, z čeho vycházíme a proč. Víme, že dobře odvedená práce je v byznysu stále tou nejvyšší hodnotou. Víme, že změny jsou příležitostí být lepšími.

I proto byl příběh AFRY v roce 2022 opět výjimečný a skvělý. Rostli jsme nejrychleji na trhu. Výkony nám vzrostly o 45 % na 756 miliónů korun a počet našich spolupracovníků o 81 na celkových 459. Otevřeli jsme další kancelář v Plzni, celkově již desátou. Na Slovensku je nás již přes 60 a nově jsme dali v AFRY zelenou segmentům architektury, vody a životního prostředí.

Podepsali jsme nové zakázky za více než 700 miliónů korun, vč. těch strategických jako vysokorychlostní železniční trať Velká Bíteš – Brno či Novostavba trati Praha Ruzyně – Letiště Václava Havla. V oblasti energetiky jsme se zapojili do výzkumného projektu SMR David (malý modulární reaktor) a projektů obnov a rekonstrukcí JE Temelín a Dukovany. Pokračovali jsme v úspěšné mezinárodní spolupráci na významných projektech v oblasti recyklace plastových odpadů, výrobě palivových ekologických aditiv, výrobě buničiny a papíru či úspory energetické náročnosti výroby.

K tomu všemu jsme znovu přeformovali naši organizaci a rozdali našim odvážným šéfům nové karty s vyššími pravomocemi i odpovědnostmi. Zmobilizovali jsme naše týmy a hledali lepší formy spolupráce napříč AFRY a všemi jejími byznysy. Víme totiž, že jedině konkrétní činy nás posunují dále a že nastalé těžkosti jsou od toho, abychom je řešili a překonávali. Znovu jsme prokázali, že myslet mimo zaběhnutá schémata nás odlišuje stejně tak, jako touha být lepšími než včera.

Rok 2022 byl přelomovým v našem hlavním odvětví, v projekci. Začali jsme tvrdě pracovat na automatizaci a parametrizaci projektování, osvojili si a rozvíjeli nové programy a programovací techniky, investovali naši energii a peníze do nových digitálních znalostí a technologií. Začali jsme projektovat chytřeji, přestáváme projektovat postaru. Modelujeme stavební objekty a společně s našimi strategickými partnery pomáháme k vytváření virtuálních modelů celkového procesu výstavby. To vše mění naše přístupy i postupy, jak řídit projekty a jak umožnit našim klientům „vidět budoucnost“ ostřeji i udržitelněji. Stavíme tak komplexní tým přemýšlející v souvislostech dnešní doby a budoucího udržitelného rozvoje.

Taková je dnešní AFRY. AFRY plná talentovaných, odvážných a nadšených lidí. Lidí, kteří mohou, chtějí a umějí. Lidí, kteří formují AFRY každý den. AFRY jsou lidé.

AFRY vstupuje do třicátého prvního roku své existence v Česku i na Slovensku jako odborně i ekonomicky silná společnost, která prokazuje, že byznys se dá dělat poctivě a transparentně. Jdeme svou vlastní cestou, přemýšlíme svou vlastní hlavou, děláme poctivé řemeslo a věříme si. Jsme jiní, jsme prostě AFRY.

Děkuji Vám všem za inspiraci, kterou nám přinášíte a která nám umožnila být v roce 2022 zase trošku lepšími.

V Praze, 5. 5. 2023

Ivo Šimek



AFRY

AFRY je mezinárodní inženýrská, projekční a poradenská společnost, z hlediska velikosti obrátu třetí největší v Evropě¹⁾. Vytváříme špičková architektonická, inženýrská a konstrukční řešení pro generace, které přijdou po nás. Jsme lídry v oblasti digitalizace a udržitelnosti.

Náš tým 19 000 odborníků působí ve více než 100 zemích světa v segmentech architektury a navrhování budov, infrastruktury, průmyslu, energetiky a digitalizace. Více než 115 let zkušeností předurčuje AFRY k hledání inovativních technických řešení mnoha výzev. Jsme průkopníky pokrokových technologií a přístupů, odhodlaní měnit svět k lepšímu.

Neúnavně se snažíme jít příkladem, kultivovat společnost a přetvářet ji k řešením, která dávají smysl z hlediska environmentálního, ekonomického i sociálního. Udržitelnost v tomto komplexním pojetí je součástí obchodní strategie AFRY. Naším cílem je pomáhat klientům v transformaci k úspěšnému a dlouhodobě udržitelnému rozvoji. Stáváme se tak klíčovým prostředníkem na cestě k lepší budoucnosti pro vás i vaše děti.

Značka AFRY vznikla v roce 2019 sloučením dvou velkých a tradičních mezinárodních firem ĀF a Pöyry.

1) Zdroj: The European Federation of Engineering Consultancy Associations, Sector Review 2021, ISBN 9789075085112

Hodnoty

Odvaha

Přemýšlíme revolučně a máme odvahu vystupovat mimo rámec zažitých konvencí. Děláme odvážná rozhodnutí, abychom vytvářeli skutečně účinná řešení. Také naše klienty podporujeme v jejich odvaze využívat nové šance a příležitosti.

Oddanost

Máme jedinečnou šíři kompetencí. Jsme experti oddaní svému oboru. Dáváme ze sebe to nejlepší a posunujeme hranice možného. Vzájemným sdílením odborných znalostí a zkušeností vytváříme pokrok. Žene nás zvědavost a touha vědět ještě víc.

Týmoví hráči

Sdílíme know-how i nápady a učíme se navzájem v rámci celé mezinárodní skupiny. Naplno využíváme všech příležitostí k efektivní spolupráci a synergii. Věříme v naši společnou sílu, podporujeme se a máme odvahu dávat šance.



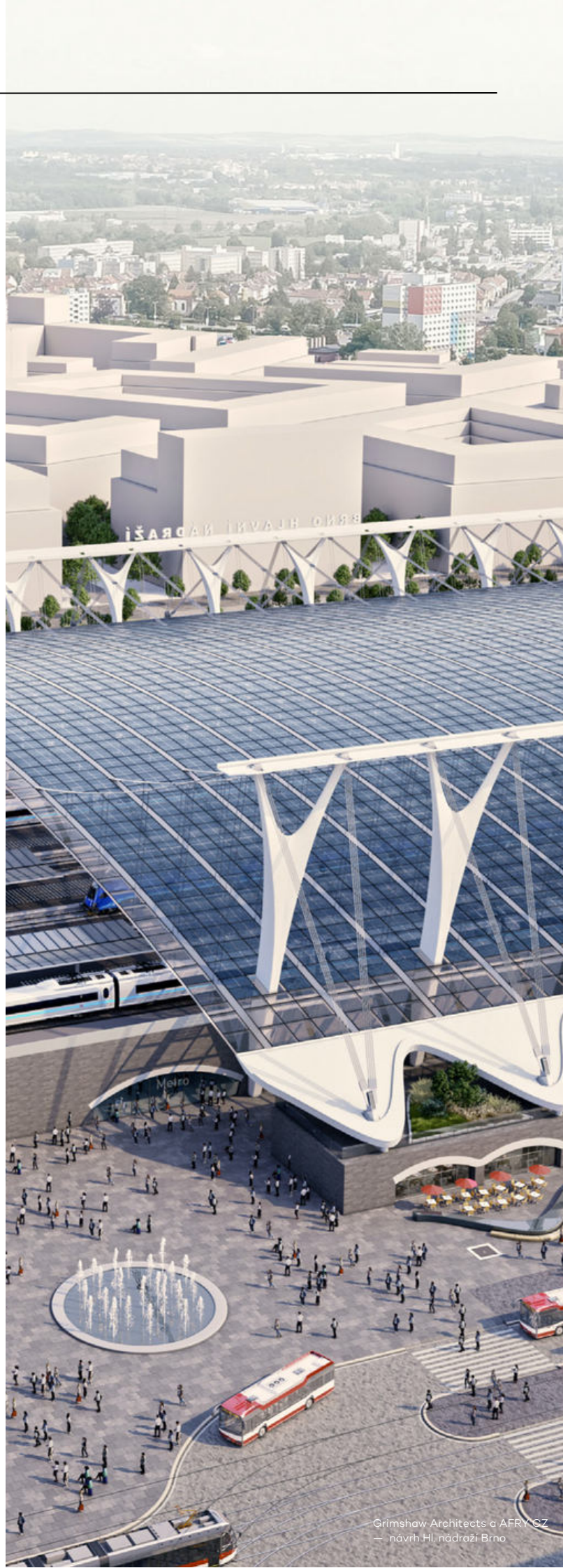
Vize

Tvoříme budoucnost i pro generace, které přijdou po nás.

#makingfuture

Mise

Urychlujeme přechod k trvale udržitelné společnosti.



AFRY CZ

AFRY CZ je architektonická, projektově-inženýrská konzultační společnost s unikátní firemní kulturou, inovativními projekty, spokojenými klienty a ambiciózními plány. Tvoříme udržitelnou budoucnost s respektem k okolí i minulosti.

Sloučením čtyř společností skupiny AFRY vznikla v lednu 2020 na česko-slovenském trhu firma s jedinečným a nezvykle komplexním rozsahem portfolia služeb, AFRY CZ. Našich téměř 500 skvělých spolupracovníků ze sebe dává to nejlepší, aby poskytli klientům špičkové konzultační služby pokrývající oblasti architektury, dopravy, průmyslu, energetiky, stavebnictví, infrastruktury, vodního hospodářství a životního prostředí.

Naše již 31leté zkušenosti a intenzivní spolupráce v rámci silné mezinárodní skupiny umožňují přinášet odvážná a efektivní řešení. Stavíme na severských hodnotách, přemýšlíme o přínosech našich projektů a vždy cílíme stále výš. Nabízíme odbornost a profesionalitu ve všech fázích života projektu. Od jeho vzniku, přes nalezení dalších zlepšení při dlouholetém provozování, až po jeho dokončení.

Za naši spolehlivost a kvalitní práci jsme získali řadu významných domácích i mezinárodních ocenění. Minulé úspěchy je ale nutné neustále potvrzovat, proto nepřestáváme rozšiřovat, zkvalitňovat a modernizovat naše služby i jejich rozsah. Neúnavně se zdokonalujeme a zlepšujeme své znalosti a dovednosti. Spolupracujeme se světovou špičkou v oblasti průmyslové automatizace i s věhlasnými světovými ateliéry v oblasti architektury. Jako důvěryhodný partner v globálním energetickém sektoru se podílíme na projektech pro vědu a výzkum. Z pozice lídra v oblasti digitalizace v projektování se snažíme v co největší míře podpořit kreativní a inovativní přístupy, posunujeme hranice v oblastech jako je informační modelování staveb a konstrukcí (BIM), využíváme výhod smíšené a rozšířené reality (VDC), aktivně podporujeme rozšíření bezvýkresové stavby.

Společným prvkem všech našich projektů i našeho vlastního fungování je udržitelnost. Vždy vedle ekonomických měřítek posuzujeme aspekty environmentální a sociální. Naší ambicí je jít příkladem, kultivovat prostředí a transformovat společnost k trvale udržitelným řešením.

Důraz klademe na otevřenou a intenzivní komunikaci. Náš přístup ke klientům, partnerům i koncovým uživatelům našich služeb je zcela transparentní. Abychom jim byli blíže, kontinuálně rozšiřujeme síť svých kanceláří v Česku i na Slovensku. V roce 2022 jsme opět rozšířili naši nabídku v regionech. Otevřeli jsme také další kancelář v Plzni, celkově již desátou.

Současnost přináší stále nové profesní výzvy vyvolané přirozenou potřebou po bezpečné, spolehlivé, ekologické i ekonomické dopravě a energetice, automatizovaném, efektivním a udržitelném průmyslu, pohodlném a moderním bydlení či inspirující architektuře. Našim klientům pomáháme s uskutečněním vizí, které splňují nejvyšší standardy z hledisek bezpečnosti, udržitelnosti, proveditelnosti, ekonomiky i designu. Naše kompetence jsou komplexní a ověřené. Společenská odpovědnost, inovace, čestnost, otevřenost a upřímnost jsou synonymem pro naši práci, přístup i komunikaci.

We don't care much about making history.
We care about making future.

Základní údaje o společnosti

Obchodní jméno:
AFRY CZ s.r.o.

IČO:
453 066 05

Sídlo:
Magistrů 1275/13,
140 00 Praha 4

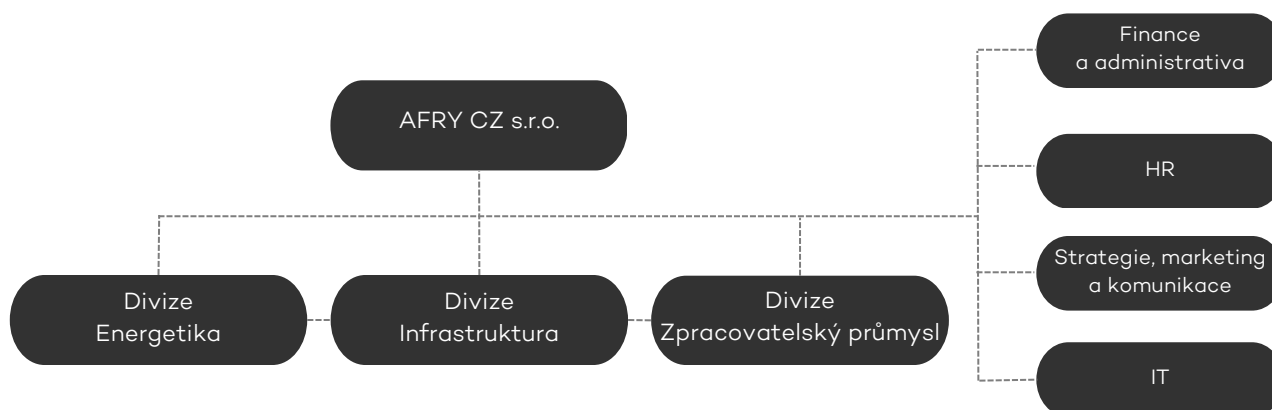
Předmět činnosti:

- projektová činnost ve výstavbě
- provádění staveb, jejich změn a odstraňování
- montáž, opravy, revize a zkoušky tlakových zařízení a nádob na plyny
- montáž, opravy, revize a zkoušky elektrických zařízení
- výroba, obchod a služby neuvedené v přílohách 1 až 3 živnostenského zákona
- výroba, instalace, opravy elektrických strojů a přístrojů, elektronických a telekomunikačních zařízení
- hornická činnost

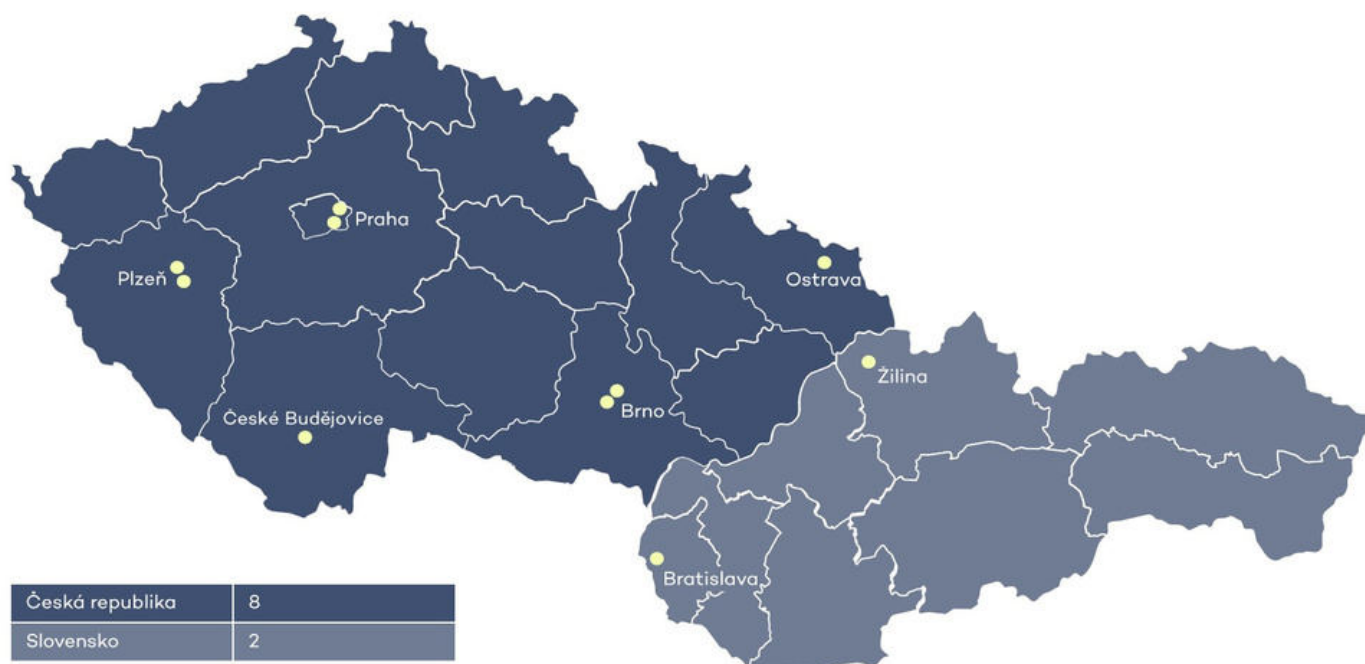
Zápis v obchodním rejstříku:

- Datum vzniku a zápisu: 23. března 1992
- Spisová značka: C 8073 vedená u Městského soudu v Praze

Organizační struktura:



AFRY v Česku a na Slovensku v roce 2022



Na trhu	30 let
Celkové výkony (mil.CZK) ¹⁾	756
Počet spolupracovníků	459 <small>375 zaměstnanců + 84 na jiný pracovní poměr</small>
Počet kanceláří	10
Obory podnikání	6

Obory podnikání:

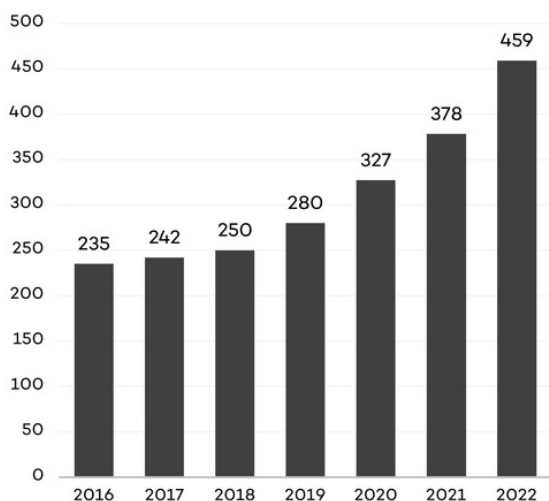
- Architektura a pozemní stavby
- Automatizace a výroba
- Doprava a dopravní stavby
- Energetika
- Zpracovatelský průmysl
- Životní prostředí a voda

Certifikáty:

- ISO 9001:2015
- ISO 14001:2015
- ISO 45001:2018

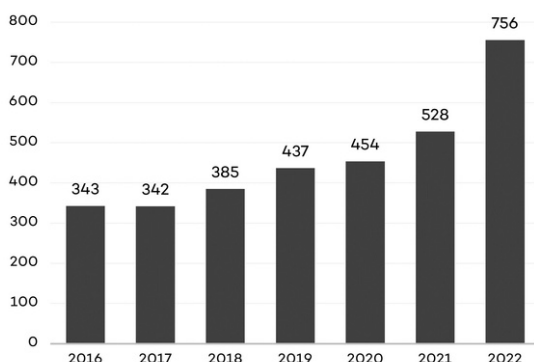
1) Čistý obrat za účetní období a změna stavu zásob vlastní činnosti.

Počet spolupracovníků



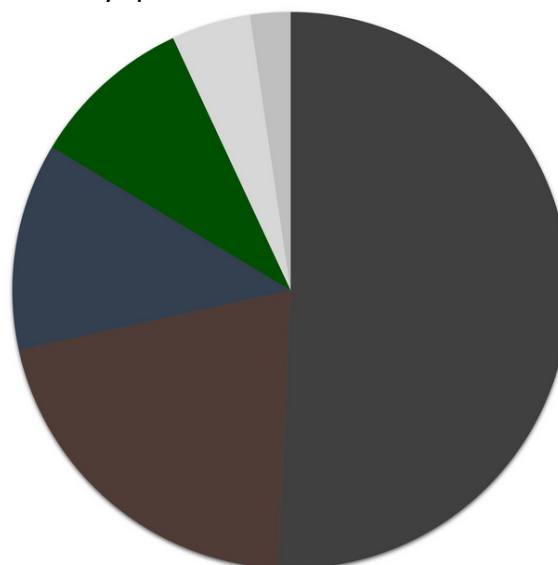
2020: 266 zaměstnanců + 61 na jiný pracovní poměr
 2021: 299 zaměstnanců + 79 na jiný pracovní poměr
 2022: 375 zaměstnanců + 84 na jiný pracovní poměr

Výkony (mil. CZK)



Čistý obrát za účetní období a změna stavu zásob vlastní činnosti

Tržby po oborech

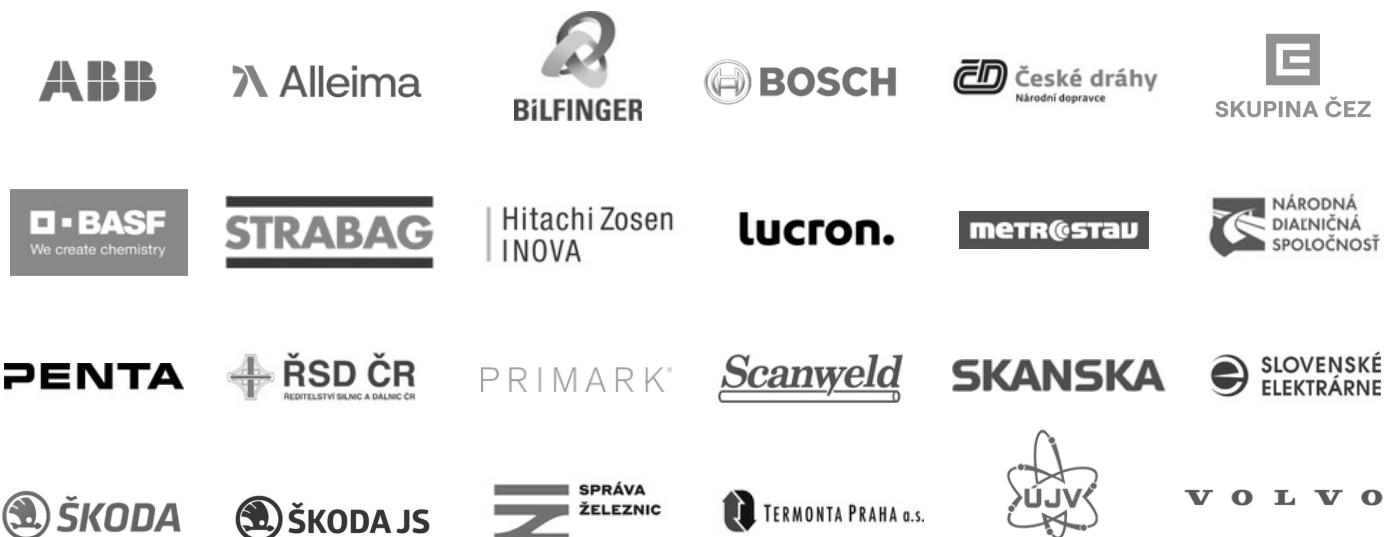


- Doprava a infrastruktura 51 %
- Energetika 21 %
- Architektura a pozemní stavby 12 %
- Zpracovatelský průmysl 9 %
- Automatizace a výroba 5 %
- Voda a životní prostředí 2 %

Očekávaný vývoj v roce 2023

Ke konci roku 2023 očekáváme 10% růst tržeb a 5% růst hospodářského výsledku.

Dlouhodobě spolupracujeme





Snøhetta a AFRY CZ — návrh Vltavské filharmonie, zdroj: MIR

Stěžejní projekty AFRY CZ v roce 2022

Doprava a infrastruktura

- Koncepční studie:
 - Možnosti a příležitosti rozvoje dálniční a silniční sítě ČR (Ředitelství silnic a dálnic, dále ŘSD)
 - Potenciál rozvoje veřejné dopravy v pražské aglomeraci (KSUS Středočeského kraje)
 - Revize výhledových záměrů na silnicích I. třídy (ŘSD)
- Studie proveditelnosti:
 - Železniční uzel Praha (Správa železnic, dále SŽ)
 - D3 Žilina - Brodno - Čadca (Národná diaľničná spoločnosť)
 - Železniční trať Ostrava - Opava - Krnov (SŽ)
 - PPP Nemanice - Ševětín (SŽ)
- Vysokorychlostní železniční tratě (VRT):
 - VRT Moravská Brána I - DUR a EIA (SŽ)
 - VRT Ostlänken Švédsko, úsek Gerstaberg (ekv. DSP a PDPS)
- Zdvoukolejnění odjezdu ze střediska údržby Jih - DUR a DSP (České dráhy)
- Novostavba trati Praha - Ruzyně (mimo) – Praha - Letiště Václava Havla (mimo) v režimu BIM, vč. nového přestupního terminálu Dlouhá Míle - DSP a PDPS (SŽ)
- Zadávací dokumentace staveb (ŘSD):
 - D35 Sadová - Plotičtě
 - I/34 Lišov - Vranín
- Realizační dokumentace pro stavbu dálnice D3 0311 Třebonín - Kaplice (Metrostav Infrastructure)



Energetika

- Zapojení do výzkumného projektu SMR David (malý modulární reaktor)
- Projekt na klíč pro část elektro a SKŘ v rámci ekologizačního projektu „Snížení obsahu rtuti ve spalinách pro bloky B1 až B4 – Elektrárny Tušimice“
- Projekty pro Správu úložišť radioaktivních odpadů
- Projektční činnosti v rámci Projektů obnov a rekonstrukcí na JE Temelín a Dukovany



Zpracovatelský průmysl

- Mezinárodní spolupráce v rámci divize na významných projektech v oblasti recyklace plastových odpadů, výrobě palivových ekologických aditiv, výrobě buničiny a papíru či úspory energetické náročnosti výroby.
- Projekt technologické části spalovny komunálního odpadu Skelton Grange ve Velké Británii. Zařízení bude likvidovat odpad ekologickým spalováním a vyrábět z něj elektřinu a teplo pro více než 100 000 domácností.



AFRY CZ — návrh lokality stanice metra Invalidovna

Architektura a pozemní stavby

- Urbanistická studie a investiční záměry proměny komunikací Bohumínská, Frýdecká a jejich okolí (Statutární město Ostrava)
- Architektonický návrh oceněný 5. místem do mezinárodní soutěže na podobu nové Vltavské filharmonie v Praze (v týmu s renomovaným norským ateliérem Snøhetta)
- Územní studie veřejných prostranství v Prostějově
- Rekonstrukce budov a provozů laboratoří ve Fakultní nemocnici Hradec Králové
- Rekonstrukce památkově chráněné výpravní budovy v Klatovech
- Spolupráce na řešení TZB linek pro výrobu inzulínu pro přední světovou farmaceutickou společnost
- Projektant vlakové myčky v Plzni

Automatizace a výroba

- Dodávka technologického zařízení do Volvo Cars, Švédsko
- Všeprofesní projekt a dodávka technologického zařízení pro Alleima CZ



AFRY CZ — návrh datového centra Českých radiokomunikací

Voda a životní prostředí

- Objekty související s odvodněním železničních cest a komunikací, včetně retenčních nádrží a přeložek stávajících inženýrských sítí pro různé projekty dopravní infrastruktury
- Zpracování kapitol Životní prostředí pro dokumentaci pro územní rozhodnutí
- Zpracování kapitol EIA (posuzování vlivů záměrů na životní prostředí) pro různé projekty dopravní infrastruktury





AFRY CZ — návrh bytového objektu
v lokalitě Invaldovna

Portfolio společnosti

Architektura a pozemní stavby

- architektonické návrhy a dokumentace staveb občanských, průmyslových i pro bydlení
- urbanistické koncepce území
- služby project & construction managementu, komplexní projektové řízení investičních záměrů
- podpora a poradenství investorům, odborné analýzy a modely
- supervize projektových dokumentací pozemních staveb
- supervize realizace staveb, výkon technického dozoru stavebníka

Snehetta a AFRY CZ — návrh Vltavské filharmonie, zdroj: MIR



Za každých okolností se snažíme vystoupit z komfortní zóny masové produkce. Investorům zajišťujeme kompletní balíček od přípravných akvizic projektů až k autorským dozorům staveb. V našich projektech vždy zohledňujeme požadavky na udržitelnost stavby i její vliv na životní prostředí, stejně tak i na bezpečnost budoucích uživatelů.

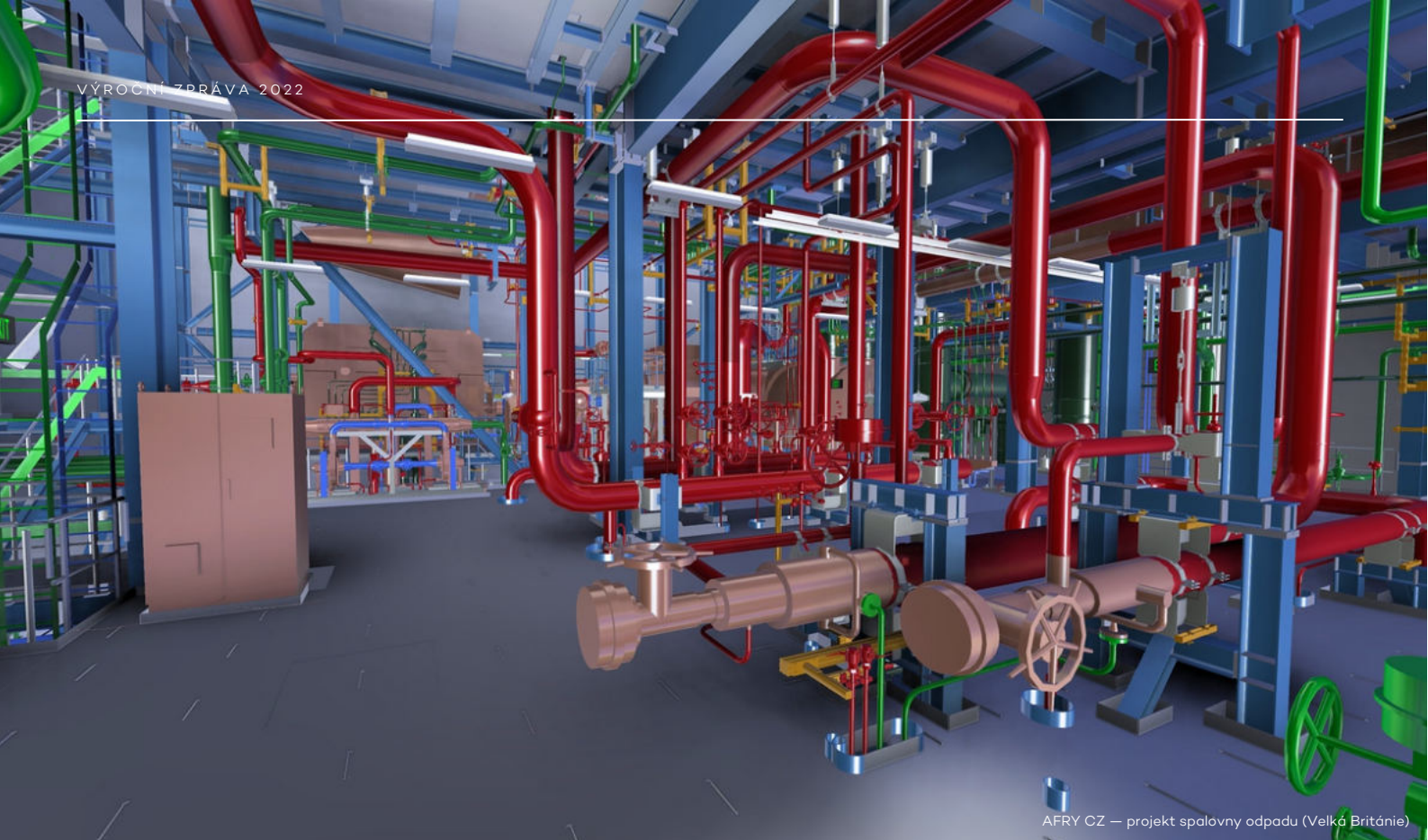
Doprava a dopravní infrastruktura

- dopravní koncepce a strategie
- studie a projekty silničních a železničních staveb včetně mostů, tunelů a přeložek inženýrských sítí
- ekonomika dopravních staveb
- komplexní zastupování investora, inženýrská činnost, včetně majetkoprávní přípravy
- supervize a kontrola dokumentací a rozpočtů, dozory staveb

Gottlieb Paludan Architects a AFRY CZ — návrh centrály Správy železnic



Zrychlená urbanizace zvyšuje tlak na kvalitu dopravy i vlastnosti dopravní infrastruktury. Naším partnerům nabízíme unikátní rozsah expertíz pro nalezení efektivních a udržitelných řešení. Pomáháme našim klientům při vytváření vizí, které splňují nejvyšší standardy z hlediska bezpečnosti, udržitelnosti, funkčnosti a zároveň pečlivě sledují náklady.



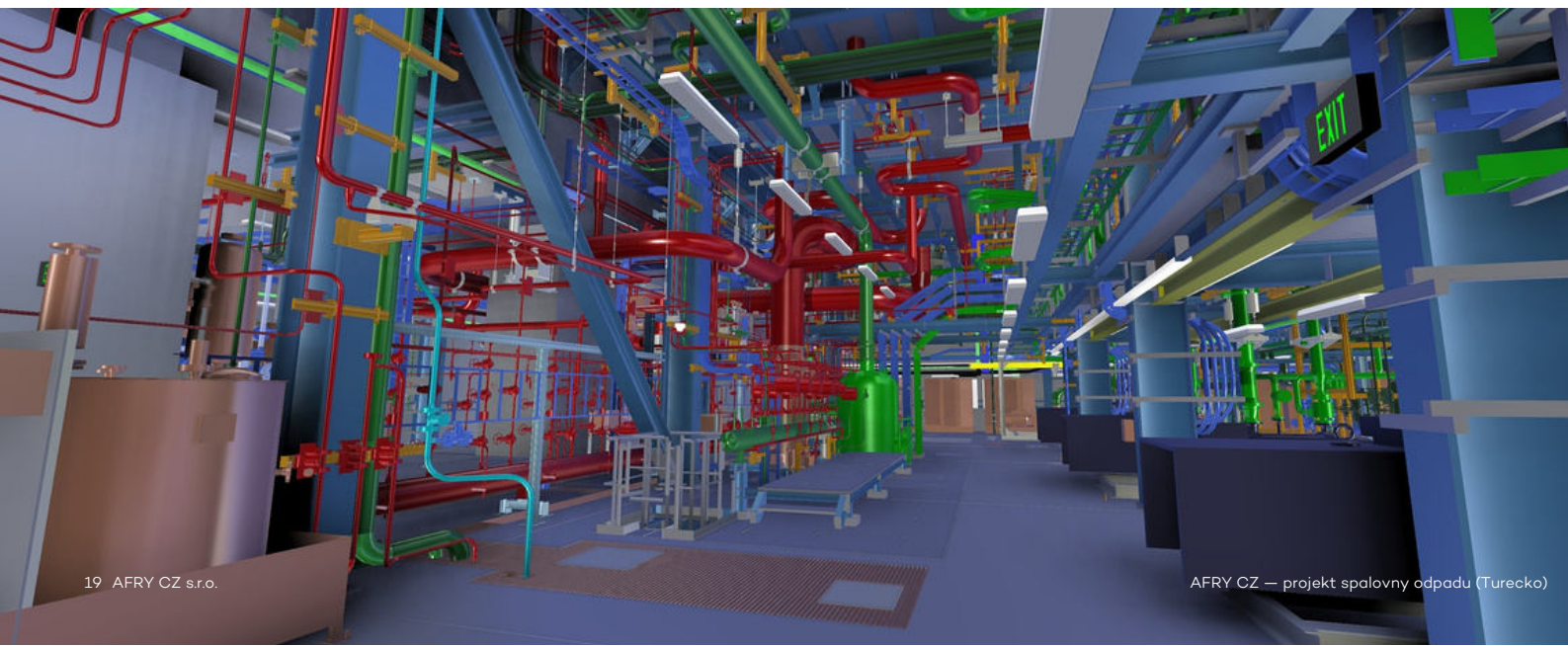
AFRY CZ – projekt spalovny odpadu (Velká Británie)

Zpracovatelský průmysl

- chemický a petrochemický průmysl
- potravinářský a farmaceutický průmysl
- těžební a hutní průmysl
- průmysl papíru a celulózy

Ve zpracovatelském průmyslu jsme našim zákazníkům pravými partnery od zpracování vstupních surovin až po finální produkt.

Jsme přední inženýrskou a konzultační společností v chemickém a petrochemickém, farmaceutickém, potravinářském, těžebním a hutním průmyslu a globálním lídrem v průmyslu zpracování papíru a celulózy.

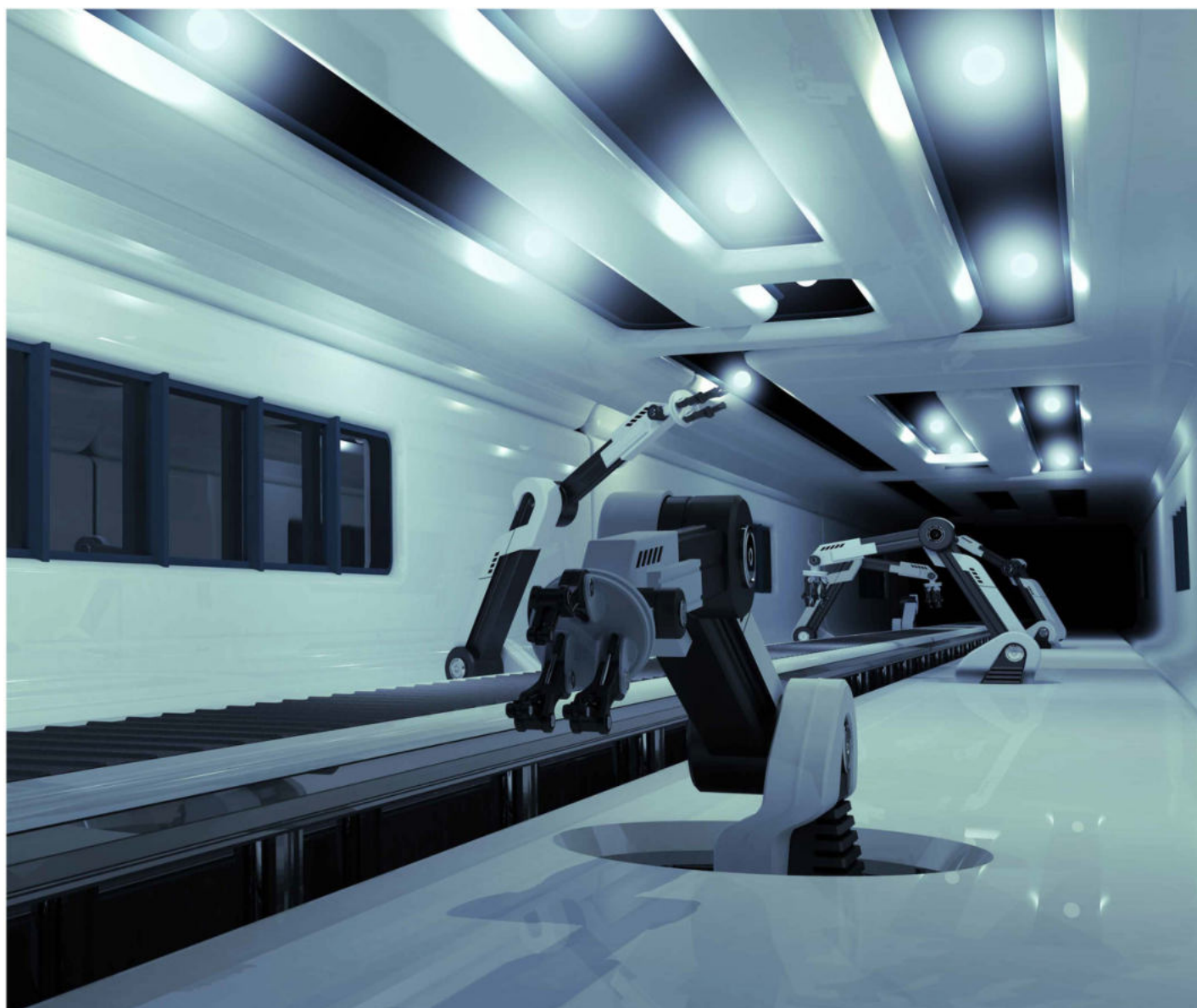




Energetika

- jaderná energetika
- klasická energetika
- obnovitelné zdroje
- přenos a distribuce
- projekty vědy a výzkumu
- EPC projekty

Dlouholetá praxe v oboru neustále rozšiřuje naše odborné znalosti z různých typů výroby elektřiny. Přinášíme našim klientům přidanou hodnotu díky širokému spektru multiprofesních znalostí ve stavebním, strojním, elektro a SKŘ oboru. Tyto znalosti pokrývají celou šíři výroby elektřiny, stejně jako celý investiční životní cyklus.



Automatizace a výroba

- mechanická konstrukce
- elektro konstrukce
- výroba a montáž (strojní část i elektro)
- 3D měření
- programování PLC
- programování robotů Fanuc a ABB
- project management

Jsme tím pravým partnerem pro komplexní řešení odpovídající reálným požadavkům našich klientů. Díky vysoké kvalitě, znalostem i globálnímu know-how dodáváme nadčasová automatizovaná řešení na klíč.



Životní prostředí a voda

- dokumentace SEA a EIA včetně inženýrské činnosti
- zoologické a botanické průzkumy
- návrhy vegetačních a sadových úprav
- vodohospodářská řešení v krajině
- koncepce a projektová řešení zásobování vodou
- studie a projekty odvodnění investičních akcí

Nabízíme kompetence potřebné k tomu, abychom našim klientům pomohli splnit jejich ekologické cíle a reflektovat aktuální otázky spojené s řešením nedostatku vody. Poskytneme udržitelná řešení, která splňují přísné environmentální normy, podložené naší důkladnou znalostí místních podmínek.



Kontakty

Základní kontakty ČR & SR

Recepce:	+420 277 005 500
Obecný mail:	afrycz@afry.com
Poptávky:	obchod@afry.com
Finance:	fakturace@afry.com
ID dat. schránky:	ay4ur5q
	www.afry.cz, www.afry.com

Sídlo společnosti Česko Magistrů 1275/13 140 00 Praha 4	Kancelář Ostrava Hrušovská 2678/20 702 00 Ostrava
---	---

Kancelář Brno - Křižíkova Křižíkova 2988/68g 612 00 Brno - Královo Pole	Kancelář Plzeň Teslova 1241/5a 301 00 Plzeň
---	---

Kancelář Brno - Vídeňská Vídeňská 101/119 610 00 Brno - Dolní Heršpice	Kancelář Plzeň - Předennická Předennická 128/3 301 00 Plzeň
--	---

Kancelář České Budějovice Kamarytova 2689 270 06 České Budějovice	Kancelář Praha - U Hellady U Hellady 697/4 140 00 Praha 4
---	---

Organizační složka Slovensko

Kancelář Bratislava BBC 5 - Plynárenská 7/A 821 09 Bratislava	Kancelář Žilina Velká Okružná 26/A 010 01 Žilina
---	--



Jednatelé AFRY CZ

Ivo Šimek
ředitel společnosti
+420 602 715 194
Ivo.Simek@afry.com

Gergely Nagy
finanční ředitel
+420 733 593 546
Gergely.Nagy@afry.com

Petr Košan
ředitel úseku Doprava CZ
+420 732 189 772
Petr.Kosan@afry.com

Petr Šlemr
ředitel divize Energetika CZ
+420 725 007 261
Petr.Slemr@afry.com

Michal Kovářík
ředitel divize Průmysl CZ & SK
+420 603 413 763
Michal.Kovarik@afry.com

Petr Zeman
ředitel úseku Architektura
a pozemní stavby
+420 731 666 739
Petr.Zeman@afry.com

Vedoucí organizační složky Slovensko

Ivo Šimek
ředitel společnosti
+420 602 715 194
Ivo.Simek@afry.com

Dominika Držiková
vedoucí organizační složky
+421 908 136 191
Dominika.Drzikova@afry.com



Zpráva o vztazích

Zpráva o vztazích

Zpráva o vztazích mezi propojenými osobami připravená dle § 82, zákona číslo 90/2012 Sb. o obchodních společnostech a družstvech

Článek I.

Struktura vztahů mezi osobami v podnikatelském seskupení

Ovládaná osoba

Společnost: AFRY CZ s.r.o.
Sídlo společnosti: Magistrů 1275/13, Michle 140 00, Praha 4
IČ: 453 06 605

Ovládající osoba

AFRY AB, Frosundaleden 2, SE 169 99, Stockholm, Švédské království – je ovládající osobou mj. společnosti:

- AFRY CZ s.r.o., Magistrů 1275/13, Michle, 140 00, Praha 4
- AFRY Schweiz AG, via Lischedo 11, Rivera, Švýcarsko (dříve AF-Consult Switzerland AG, Täfernstrasse 26, CH-5405 Baden, Švýcarsko; AF-Itenco AG, Täfernstrasse 26, CH-5405 Baden, Švýcarsko a AF Toscano SA, via Lischedo 9, CH-680, Rivera, Švýcarsko)
- ÅF-Infrastructure AB, Frosundaleden 2, SE 169 99, Stockholm, Švédské království
- AF-Consult GmbH, Mundenheimer Str.100, Ludwigshafen, Německo
- AFRY Deutschland GmbH, Borsteler Chaussee 51, 224 53 Hamburg, Německo (dříve Pöyry Deutschland GmbH)
- AFRY Finland Oy, Jaakonatu 3, 016 20 Vantaa, Finsko (dříve AF-Consult Oy)
- AFRY Industry AB, FE 190, Fröson, SE-83880, Švédské království (dříve ÅF-Industry AB)
- AFRY Norway AS, Fakturaavd., Postboks 18, Lilleaker, Oslo, Norsko (dříve ÅF Industry AS)
- AFRY Poland sp.z o.o., Żeromskiego 52, Lodz, Polsko (dříve Pöyry Poland sp. z o.o.)
- AFRY Denmark A/S, Lyskaer 3 EF, Herlev, Dánsko (dříve AF Infrastructure Planning A/S)
- AFRY Solutions Spain, s.a.u. Apartado 3002, De Pinares Plaza, 1, 20001 Donostia, Gipuzkoa, Španělsko
- AF Digital Solution AB, Frosundaleden 2, SE 169 99, Stockholm, Švédské království
- AFRY ERÖTERV ZRt., Budapest, Infopark stny. 3-B épület, 1117 Maďarsko
- AFRY Italy Srl, Via Pietro Chiesa, 9, 16149 Genova GE, Itálie
- IFEC ingegneria SA, Via Lischedo 9, 6802 Rivera, Švýcarsko
- AFRY Solutions UK Limited, 4th Floor, West Point, Springfield Road, Horsham, RH12 2PD, Spojené království
- AFRY Management Consulting AG, Herostrasse 12, Postfach, 8048 Zürich, Švýcarsko
- AFRY Management Consulting Austria GmbH, EURO PLAZA, Building J, Kranichberggasse 2, 1120 Vienna, Rakousko
- AFRY Switzerland Ltd., Täfernstrasse 26, 5405 Baden, Švýcarsko

Článek II.

Rozhodné období

Tato zpráva byla sestavena za období od 1. ledna 2022 do 31. prosince 2022.

Článek III.

Úloha ovládané osoby v podnikatelském seskupení

Ovládaná osoba je v postavení projekční společnosti poskytující konzultace v České republice a v zahraničí. Využívá centrálně poskytovaných služeb mateřské případně i jiných sesterských společností. Ovládaná osoba realizuje prodeje svých služeb přímo konečným zákazníkům případně i jiným sesterským společnostem.

Článek IV.

Způsob a prostředky ovládaní

Ovládající osoba uplatňuje svůj vliv prostřednictvím valné hromady osoby ovládané. Ovládaná osoba je příjemcem schváleného podnikatelského plánu a ovládající osoba příjemcem pravidelných měsíčních finančních výkazů a příslušných komentářů, na základě kterých je schopna sledovat soulad činnosti ovládané osoby s podnikatelským plánem.

Článek V.

Přehled vzájemných smluv mezi osobami podnikatelského seskupení

Smlouvy uzavřené mezi ovládající a ovládanou společností

Společnost má uzavřenou se společností AFRY AB Smlouvu o poskytování služeb (Intragroup service agreement), na jejímž základě jsou poskytovány marketingové, manažerské, IT a další služby.

Dále má společnost uzavřenou se společností AFRY AB smlouvu o půjčce.

Smlouvy uzavřené mezi ovládanou společností a ostatními společnostmi ve skupině AFRY

Společnost má uzavřenou se společností AF-Infrastructure AB následující smlouvy:

- Písemné objednávky na inženýrské a konzultační činnosti poskytované společností pro společnost AF-Infrastructure AB vztahující se ke konkrétním projektům a naopak.

Společnost má uzavřenou se společností AFRY Schweiz AG následující smlouvy:

- Písemné objednávky na inženýrské a konzultační činnosti poskytované společností pro společnost AFRY Schweiz AG vztahující se ke konkrétním projektům a naopak.

Společnost má uzavřenou se společností AF-Consult GmbH následující smlouvy:

- Písemné objednávky na inženýrské a konzultační činnosti poskytované společností pro společnost AF-Consult GmbH vztahující se ke konkrétním projektům a naopak.

Společnost má uzavřenou se společností AFRY Deutschland GmbH následující smlouvy:

- Písemné objednávky na inženýrské a konzultační činnosti poskytované společností pro společnost AFRY Deutschland GmbH vztahující se ke konkrétním projektům a naopak.

Společnost má uzavřenou se společností AFRY Finland Oy následující smlouvy:

- Písemné objednávky na inženýrské a konzultační činnosti poskytované společností pro společnost AFRY Finland Oy vztahující se ke konkrétním projektům a naopak.

Společnost má uzavřenou se společností AFRY Industry AB následující smlouvy:

- Písemné objednávky na inženýrské a konzultační činnosti poskytované společností pro společnost AFRY Industry AB vztahující se ke konkrétním projektům a naopak.

Společnost má uzavřenou se společností AFRY Norway AS následující smlouvy:

- Písemné objednávky na inženýrské a konzultační činnosti poskytované společností pro společnost AFRY Norway AS vztahující se ke konkrétním projektům a naopak.

Společnost má uzavřenou se společností AFRY Poland sp.z o.o. následující smlouvy:

- Písemné objednávky na inženýrské a konzultační činnosti poskytované společností pro společnost AFRY Poland sp.z o.o. vztahující se ke konkrétním projektům a naopak.

Společnost má uzavřenou se společností AFRY Denmark A/S následující smlouvy:

- Písemné objednávky na inženýrské a konzultační činnosti poskytované společností pro společnost AFRY Denmark A/S vztahující se ke konkrétním projektům a naopak.

Společnost má uzavřenou se společností AFRY Solutions Spain, s.a.u. následující smlouvy:

- Písemné objednávky na inženýrské a konzultační činnosti poskytované společností pro společnost AFRY Solutions Spain, s.a.u. vztahující se ke konkrétním projektům a naopak.

Společnost má uzavřenou se společností AF Digital Solution AB následující smlouvy:

- Písemné objednávky na inženýrské a konzultační činnosti poskytované společností pro společnost AF Digital Solution AB vztahující se ke konkrétním projektům a naopak.

Společnost má uzavřenou se společností AFRY ERÖTERV ZRt. následující smlouvy:

- Písemné objednávky na inženýrské a konzultační činnosti poskytované společností pro společnost AFRY ERÖTERV ZRt. vztahující se ke konkrétním projektům a naopak.

Společnost má uzavřenou se společností AFRY Italy Srl následující smlouvy:

- Písemné objednávky na inženýrské a konzultační činnosti poskytované společností pro společnost AFRY Italy Srl

vztahující se ke konkrétním projektům a naopak.

Společnost má uzavřenou se společností IFEC ingegneria SA následující smlouvy:

- Písemné objednávky na inženýrské a konzultační činnosti poskytované společností pro společnost IFEC ingegneria SA vztahující se ke konkrétním projektům a naopak.

Společnost má uzavřenou se společností AFRY Management Consulting AG následující smlouvy:

- Písemné objednávky na inženýrské a konzultační činnosti poskytované společností pro společnost AFRY Management Consulting AG vztahující se ke konkrétním projektům a naopak.

Společnost má uzavřenou se společností AFRY Management Consulting Austria GmbH následující smlouvy:

- Písemné objednávky na inženýrské a konzultační činnosti poskytované společností pro společnost AFRY Management Consulting Austria GmbH vztahující se ke konkrétním projektům a naopak.

Společnost má uzavřenou se společností AFRY Switzerland Ltd. následující smlouvy:

- Písemné objednávky na inženýrské a konzultační činnosti poskytované společností pro společnost AFRY Switzerland Ltd. vztahující se ke konkrétním projektům a naopak.

Společnost má uzavřenou se společností AFRY Solutions UK Limited následující smlouvy:

- Písemné objednávky na inženýrské a konzultační činnosti poskytované společností pro společnost AFRY Solutions UK Limited vztahující se ke konkrétním projektům a naopak.

Článek VI

Přehled jednání učiněných v posledním účetním období

V posledním účetním období nebylo na popud nebo v zájmu ovládající osoby učiněno žádné jednání týkající se majetku přesahující 10% vlastního kapitálu společnosti.

Článek VII.

Hodnocení výhod a nevýhod plynoucích ze vztahů mezi ovládající osobou a ovládanou a mezi ovládanou osobou a osobami ovládanými stejnou ovládající osobou

Ovládaná osoba uvádí, že ze vztahů mezi výše uvedenými osobami vyplývají výhody při nákupu a přijímání služeb.

Ovládaná osoba dále uvádí, že na základě provedeného hodnocení převládají výhody plynoucí ze vztahů mezi výše uvedenými osobami.

Ovládaná osoba současně uvádí, že z výše uvedených vztahů pro ni neplynou žádná významná rizika s výjimkou běžných obchodních rizik, jako je nutnost zajištění nového dodavatele materiálu nebo zboží či nové strany kupující, zajištění nového poskytovatele služeb.

Článek VIII.

Důvěrnost informací

Za důvěrné jsou v rámci podnikatelského seskupení považovány informace a skutečnosti, které jsou součástí obchodního tajemství osob podnikatelského seskupení a také ty informace, které byly za důvěrné jakoukoli osobou podnikatelského seskupení označeny. Dále jsou to veškeré informace z obchodního styku, které by mohly být samy o sobě nebo v souvislosti s jinými informacemi nebo skutečnostmi k újmě jakékoli z osob podnikatelského seskupení. Z důvodu, aby nedošlo k újmě na straně ovládané osoby s ohledem na odst. 1 tohoto oddílu, neobsahuje zpráva statutárního orgánu ovládané osoby podrobnější rozčlenění uvedených položek.

Závěr

Prohlašujeme, že jsme do zprávy o vztazích mezi osobami v podnikatelském seskupení uvedli veškeré, v tomto účetním období uzavřené či uskutečněné a nám k datu podpisu této zprávy známé:

- smlouvy mezi osobami v podnikatelském seskupení,
- plnění a protiplnění poskytnuté mezi osobami v podnikatelském seskupení,
- jiné právní jednání učiněné v zájmu těchto osob,
- veškerá opatření přijatá nebo uskutečněná v zájmu nebo na popud těchto osob.

Tato zpráva byla zpracována statutárním orgánem ovládané osoby, společnosti AFRY CZ s.r.o. a předložena k ověření auditorovi, který provádí ověření účetní závěrky ve smyslu zvláštního zákona. Zpráva bude uložena do sbírky listin vedené obchodním rejstříkem Krajského soudu v Praze.

Statutární orgán prohlašuje, že si není vědom skutečnosti, že by z uzavřených smluv, právních úkonů a ostatních opatření vznikla společnosti majetková újma.

V Praze, 5. května 2023



Gergely Nagy
Finanční ředitel a jednatel



Ivo Šimek
Ředitel společnosti a jednatel



Finanční výkazy

ROZVAHA

v plném rozsahu
k 31. prosinci 2022
(v tisících Kč)

Obchodní firma a sídlo

AFRY CZ s.r.o.

Magistrů 1275/13

Michle, 140 00 Praha 4

Česká republika

Identifikační číslo

453 06 605

Označ. a	AKTIVA b	řád. c	Běžné účetní období			Minulé účetní období
			Brutto 1	Korekce 2	Netto 3	Netto 4
	AKTIVA CELKEM	1	554 652	- 79 631	475 021	308 115
B.	Stálá aktiva	2	45 816	- 32 875	12 941	11 273
B.I.	Dlouhodobý nehmotný majetek	3	18 888	- 13 599	5 289	3 260
B.I.2.	Ocenitelná práva	4	18 888	- 13 599	5 289	3 260
B.I.2.1.	Software	5	18 888	- 13 599	5 289	3 260
B.II.	Dlouhodobý hmotný majetek	6	26 928	- 19 276	7 652	8 013
B.II.2.	Hmotné movité věci a jejich soubory	7	26 928	- 19 276	7 652	7 183
B.II.5.	Poskytnuté zálohy na dlouhodobý hmotný majetek a nedokončený dlouhodobý hmotný majetek	8				830
B.II.5.1.	Poskytnuté zálohy na dlouhodobý hmotný majetek	9				830

AFRY CZ s.r.o.
Rozvaha

k 31. prosinci 2022

Označ.	AKTIVA	řád.	Běžné účetní období			Minulé účetní období
			Brutto	Korekce	Netto	Netto
a	b	c	1	2	3	4
C.	Oběžná aktiva	10	498 447	- 46 756	451 691	288 353
C.I.	Zásoby	11	205 357	- 41 635	163 722	102 694
C.I.1.	Materiál	12	171		171	339
C.I.2.	Nedokončená výroba a polotovary	13	205 186	- 41 635	163 551	102 355
C.II.	Pohledávky	14	243 892	- 5 121	238 771	133 845
C.II.1.	Dlouhodobé pohledávky	15	9 520		9 520	9 365
C.II.1.4.	Odložená daňová pohledávka	16	9 369		9 369	9 217
C.II.1.5.	Pohledávky - ostatní	17	151		151	148
C.II.1.5.2.	Dlouhodobé poskytnuté zálohy	18	151		151	148
C.II.2.	Krátkodobé pohledávky	19	234 372	- 5 121	229 251	124 480
C.II.2.1.	Pohledávky z obchodních vztahů	20	224 308	- 5 121	219 187	112 695
C.II.2.2.	Pohledávky - ovládaná nebo ovládající osoba	21	69		69	
C.II.2.4.	Pohledávky - ostatní	22	9 995		9 995	11 785
C.II.2.4.3.	Stát - daňové pohledávky	23				109
C.II.2.4.4.	Krátkodobé poskytnuté zálohy	24	6 878		6 878	5 943
C.II.2.4.5.	Dohadné účty aktivní	25	3 018		3 018	5 234
C.II.2.4.6.	Jiné pohledávky	26	99		99	499
C.IV.	Peněžní prostředky	27	49 198		49 198	51 814
C.IV.1.	Peněžní prostředky v pokladně	28	87		87	135
C.IV.2.	Peněžní prostředky na účtech	29	49 111		49 111	51 679
D.	Časové rozlišení aktiv	30	10 389		10 389	8 489
D.1.	Náklady příštích období	31	10 389		10 389	8 489

AFRY CZ s.r.o.
Rozvaha

k 31. prosinci 2022

Označ.	PASIVA	řád.	Běžné účetní období	Minulé účetní období
a	b	c	5	6
	PASIVA CELKEM	32	475 021	308 115
A.	Vlastní kapitál	33	143 919	117 851
A.I.	Základní kapitál	34	34 200	34 200
A.I.1.	Základní kapitál	35	34 200	34 200
A.II.	Ážio a kapitálové fondy	36	33 544	33 544
A.II.2.	Kapitálové fondy	37	33 544	33 544
A.II.2.1.	Ostatní kapitálové fondy	38	33 544	33 544
A.III.	Fondy ze zisku	39	3 420	3 420
A.III.1.	Ostatní rezervní fondy	40	3 420	3 420
A.IV.	Výsledek hospodaření minulých let (+/-)	41	46 687	36 059
A.IV.1.	Nerozdělený zisk nebo neuhrazená ztráta minulých let (+/-)	42	46 687	36 059
A.V.	Výsledek hospodaření běžného účetního období (+/-)	43	26 068	10 628
B. + C.	Cizí zdroje	44	301 243	189 107
B.	Rezervy	45	20 629	19 979
B.2.	Rezerva na daň z příjmů	46	8 706	
B.4.	Ostatní rezervy	47	11 923	19 979
C.	Závazky	48	280 614	169 128
C.II.	Krátkodobé závazky	49	280 614	169 128
C.II.2.	Závazky k úvěrovým institucím	50	94 791	79 396
C.II.3.	Krátkodobé přijaté zálohy	51	17 388	179
C.II.4.	Závazky z obchodních vztahů	52	94 081	49 932
C.II.8.	Závazky ostatní	53	74 354	39 621
C.II.8.3.	Závazky k zaměstnancům	54	18 833	15 329
C.II.8.4.	Závazky ze sociálního zabezpečení a zdravotního pojištění	55	10 402	8 326
C.II.8.5.	Stát - daňové závazky a dotace	56	18 628	5 344
C.II.8.6.	Dohadné účty pasivní	57	26 218	10 333
C.II.8.7.	Jiné závazky	58	273	289
D.	Časové rozlišení pasiv	59	29 859	1 157
D.2.	Výnosy příštích období	60	29 859	1 157

VÝKAZ ZISKU A ZTRÁTY

druhové členění

za rok končící 31. prosincem 2022

(v tisících Kč)

Obchodní firma a sídlo

AFRY CZ s.r.o.

Magistrů 1275/13

Michle, 140 00 Praha 4

Česká republika

Identifikační číslo

453 06 605

Označ.		řad.	Běžné účetní období	Minulé účetní období
a	b	c	1	2
I.	Tržby z prodeje výrobků a služeb	1	676 395	475 464
II.	Tržby za prodej zboží	2	890	
A.	Výkonová spotřeba	3	326 641	216 176
A.2.	Spotřeba materiálu a energie	4	22 068	20 321
A.3.	Služby	5	304 573	195 855
B.	Změna stavu zásob vlastní činnosti (+/-)	6	- 78 405	- 43 015
D.	Osobní náklady	7	367 902	286 764
D.1.	Mzdové náklady	8	266 775	209 765
D.2.	Náklady na sociální zabezpečení, zdravotní pojištění a ostatní náklady	9	101 127	76 999
D.2.1.	Náklady na sociální zabezpečení a zdravotní pojištění	10	90 729	70 116
D.2.2.	Ostatní náklady	11	10 398	6 883
E.	Úpravy hodnot v provozní oblasti	12	23 255	9 702
E.1.	Úpravy hodnot dlouhodobého nehmotného a hmotného majetku	13	6 304	4 872
E.1.1.	Úpravy hodnot dlouhodobého nehmotného a hmotného majetku - trvalé	14	6 304	4 872
E.2.	Úpravy hodnot zásob	15	17 210	5 534
E.3.	Úpravy hodnot pohledávek	16	- 259	- 704
III.	Ostatní provozní výnosy	17	4 107	6 334
III.1.	Tržby z prodaného dlouhodobého majetku	18	128	90
III.2.	Tržby z prodaného materiálu	19	30	206
III.3.	Jiné provozní výnosy	20	3 949	6 038
F.	Ostatní provozní náklady	21	- 2 583	- 3 579
F.3.	Daně a poplatky	22	500	540
F.4.	Rezervy v provozní oblasti a komplexní náklady příštích období	23	- 8 056	- 7 661
F.5.	Jiné provozní náklady	24	4 973	3 542
*	Provozní výsledek hospodaření (+/-)	25	44 582	15 750

AFRY CZ s.r.o.**Výkaz zisku a ztráty - druhové členění**

za rok končící 31. prosincem 2022

Označ.	VÝKAZ ZISKU A ZTRÁTY	řad.	Běžné účetní období	Minulé účetní období
a	b	c	1	2
VI.	Výnosové úroky a podobné výnosy	26	24	15
VI.2.	Ostatní výnosové úroky a podobné výnosy	27	24	15
J.	Nákladové úroky a podobné náklady	28	6 334	1 315
J.2.	Ostatní nákladové úroky a podobné náklady	29	6 334	1 315
VII.	Ostatní finanční výnosy	30	2 476	2 943
K.	Ostatní finanční náklady	31	4 803	4 477
*	Finanční výsledek hospodaření	32	- 8 637	- 2 834
**	Výsledek hospodaření před zdaněním (+/-)	33	35 945	12 916
L.	Daň z příjmů	34	9 877	2 288
L.1.	Daň z příjmů splatná	35	10 029	- 111
L.2.	Daň z příjmů odložená (+/-)	36	- 152	2 399
**	Výsledek hospodaření po zdanění (+/-)	37	26 068	10 628
***	Výsledek hospodaření za účetní období (+/-)	38	26 068	10 628
*	Čistý obrat za účetní období = I. + II. + III. + IV. + V. + VI. + VII.	39	683 892	484 756

PŘEHLED O PENĚŽNÍCH TOCÍCH

za rok končící 31. prosincem 2022

(v tisících Kč)

Obchodní firma a sídlo

AFRY CZ s.r.o.

Magistrů 1275/13

Michle, 140 00 Praha 4

Česká republika

Identifikační číslo

453 06 605

	Běžné účetní období	Minulé účetní období
P. Stav peněžních prostředků a peněžních ekvivalentů na začátku účetního období	51 814	86 311
Peněžní toky z hlavní výdělečné činnosti		
Z: Účetní zisk nebo ztráta z běžné činnosti před zdaněním	35 945	12 916
A.1. Úpravy o nepeněžní operace	19 510	2 619
A.1.1. Odpisy stálých aktiv	6 302	4 872
A.1.2. Změna stavu:	7 026	- 3 463
A.1.2.2. rezerv a opravných položek	7 026	- 3 463
A.1.3. Zisk(-) ztráta(+) z prodeje stálých aktiv	- 128	- 90
A.1.5. Vyúčtované nákladové a výnosové úroky	6 310	1 300
A*. Čistý peněžní tok z provozní činnosti před zdaněním a změnami pracovního kapitálu	55 455	15 535
A.2. Změna potřeby pracovního kapitálu	- 59 950	- 55 521
A.2.1. Změna stavu pohledávek z provozní činnosti, aktivních účtů dohadných a časového rozlišení	- 106 505	- 18 975
A.2.2. Změna stavu kr. závazků z provozní činnosti, pasivních účtů dohadných a časového rozlišení	124 793	5 987
A.2.3. Změna stavu zásob	- 78 238	- 42 533
A.** Čistý peněžní tok z provozní činnosti před zdaněním	- 4 495	- 39 986
A.3. Zaplacené úroky s výjimkou kapitalizovaných úroků	- 6 334	- 1 315
A.4. Přijaté úroky	24	15
A.5. Zaplacená daň z příjmů za běžnou činnost a doměrky daně za minulá období	636	- 285
A.*** Čistý peněžní tok z provozní činnosti	- 10 169	- 41 571
Peněžní toky z investiční činnosti		
B.1. Nabytí stálých aktiv	- 7 970	- 5 780
B.1.1. Nabytí dlouhodobého hmotného majetku	- 3 515	- 5 019
B.1.2. Nabytí dlouhodobého nehmotného majetku	- 4 455	- 761
B.2. Příjmy z prodeje stálých aktiv	128	90
B.2.1. Příjmy z prodeje dlouhodobého hmotného a nehmotného majetku	128	90
B.*** Čistý peněžní tok vztahující se k investiční činnosti	- 7 842	- 5 690
Peněžní toky z finančních činností		
C.1. Změna stavu dlouhodobých, popř. krátkodobých závazků z finanční oblasti	15 395	12 764
C.*** Čistý peněžní tok vztahující se k finanční činnosti	15 395	12 764
F. Čisté zvýšení nebo snížení peněžních prostředků	- 2 616	- 34 497
R. Stav peněžních prostředků a peněžních ekvivalentů na konci účetního období	49 198	51 814

PŘEHLED O ZMĚNÁCH VLASTNÍHO KAPITÁLU

za rok končící 31. prosincem 2022

(v tisících Kč)

Identifikační číslo

453 06 605

Obchodní firma a sídlo

AFRY CZ s.r.o.

Magistrů 1275/13

Michle, 140 00 Praha 4

Česká republika

	Základní kapitál	Ostatní kapitálové fondy	Ostatní rezervní fondy	Nerozdělený zisk nebo neuhrazená ztráta minulých let (+/-)	Výsledek hospodaření běžného účetního období	Celkem
Zůstatek k 1.1.2022	34 200	33 544	3 420	36 059	10 628	117 851
Převod výsledku hospodaření	--	--	--	10 628	-10 628	--
Výsledek hospodaření za běžný rok	--	--	--	--	26 068	26 068
Zůstatek k 31.12.2022	34 200	33 544	3 420	46 687	26 068	143 919

	Základní kapitál	Ostatní kapitálové fondy	Ostatní rezervní fondy	Nerozdělený zisk nebo neuhrazená ztráta minulých let (+/-)	Výsledek hospodaření běžného účetního období	Celkem
Zůstatek k 1.1.2021	34 200	33 544	3 420	13 452	22 607	107 223
Převod výsledku hospodaření	--	--	--	22 607	-22 607	--
Výsledek hospodaření za běžný rok	--	--	--	--	10 628	10 628
Zůstatek k 31.12.2021	34 200	33 544	3 420	36 059	10 628	117 851



Příloha účetní závěrky

Příloha účetní závěrky k 31. prosinci 2022

1. Charakteristika a hlavní aktivity

Vznik a charakteristika společnosti

AFRY CZ s.r.o. (dále jen „společnost“) vznikla dne 23. března 1992, vedené pod spisovou značkou C 8073 u Městského soudu v Praze. Hlavním předmětem její činnosti je poradenská, konzultační a projektová činnost v oblasti stavebnictví a životního prostředí.

Účetní uzávěrka je sestavena za období od 01. ledna 2022 do 31. prosince 2022.

Mateřskou společností a zároveň vlastníkem společnosti je AFRY AB se sídlem Frösundaleden 2, SE 16999, Stockholm, Švédské království.

Společnost patří do konsolidačního celku AFRY AB Group. Závěrky konsolidačního celku AFRY AB Group je možné nalézt na webových stránkách <https://afry.com/en/investor-relations/financial-reports>.

Sídlo společnosti

AFRY CZ s.r.o.
Magistrů 1275/13, Michle,
140 00 Praha 4
Česká republika

Adresa organizační složky

AFRY CZ s.r.o. – organizační zložka Slovensko
Plynárenská 7/A
821 09, Bratislava – městská část Ružinova
Slovensko

Identifikační číslo

45306605

Jednatelé k 31. prosinci 2022

Ing. Petr Šlemr
Ing. Ivo Šimek, CSc.
Ing. Petr Košan
Mgr. Gergely Nagy
Michal Kovářík

Společnost zastupuje každý jednatel samostatně.

Prokura k 31. prosinci 2022

Ing. Ondřej Hašek
Ing. Tomáš Tichý

Prokurista není oprávněn zcizit ani zatížit nemovitou věc.

Změny v obchodním rejstříku

V roce 2022 byl přejmenován společník z ÅF Pöyry AB na AFRY AB.

Organizační struktura společnosti

Jak je uvedeno výše, Společnost je součástí skupiny AFRY AB v České republice. Společnost je vedena ředitelem a je vnitřně členěna na 3 divize: Infrastruktura, Energetika a Průmysl.

Veškeré administrativní činnosti jsou zajišťovány jednotlivými podpůrnými odděleními: Finance a administrativa, HR, Strategie, Marketing a Komunikace a IT.

2. Zásadní účetní postupy používané společností

Tato účetní závěrka je připravena v souladu se zákonem č. 563/1991 Sb., o účetnictví, ve znění pozdějších předpisů (dále jen zákon o účetnictví) a s vyhláškou Ministerstva financí České republiky č. 500/2002 Sb., kterou se provádějí některá ustanovení zákona o účetnictví, ve znění pozdějších předpisů, pro účetní jednotky, které jsou podnikateli účtujícími v soustavě podvojného účetnictví (dále jen vyhláška).

(A) Dlouhodobý hmotný a nehmotný majetek

Dlouhodobý hmotný a nehmotný majetek je evidován v pořizovací ceně. Dlouhodobý hmotný majetek v pořizovací ceně do 50 tis. Kč a dlouhodobý nehmotný majetek v pořizovací ceně do 50 tis. Kč není vykazován v rozvaze a je účtován do nákladů v roce jeho pořízení, případně časově rozlišen.

V následující tabulce jsou uvedeny metody a doby odpisování podle skupin majetku:

Odpisy jsou ve výkazu zisku a ztráty vykázány v položce „Úpravy hodnot dlouhodobého nehmotného a hmotného majetku – trvalé“

Majetek	Metoda	Doba odpisování
Inventář	Lineární	3-5 let
Auta	Lineární	4 roky
Software	Lineární	3 roky
Stroje, přístroje a zařízení	Lineární	3-7 let
Počítače, notebooky, měřicí technika	Lineární	3 roky

(B) Zásoby

Nakupované zásoby jsou oceněny skutečnými pořizovacími cenami. Pořizovací cena zásob zahrnuje náklady na jejich pořízení včetně nákladů s pořízením souvisejících, např. clo, dopravné, pojistné apod. Zásoby jsou evidované způsobem B.

Nedokončená výroba se oceňuje vlastními náklady výroby. Vlastní náklady výroby zahrnují přímé mzdové náklady a výrobní režijní náklady. Výrobní režijní náklady zahrnují náklady výrobních středisek a jsou rozvrhovány na základě skutečně odpracovaných hodin. Přímé náklady zahrnují rovněž externí projektové práce.

(C) Pohledávky

Pohledávky se oceňují jmenovitou hodnotou. Ocenění pochybných pohledávek se snižuje pomocí

opravných položek na vrub nákladů na jejich realizační hodnotu.

(D) Přepočty cizích měn

Společnost používá pro přepočet transakcí v cizí měně kurz vyhlášený Českou národní bankou platný k prvnímu pracovnímu dni v měsíci.

Aktiva a pasiva v zahraniční měně jsou k rozvahovému dni přepočítávána podle kurzu devizového trhu vyhlášeného Českou národní bankou. Nerealizované kurzové zisky a ztráty jsou zachyceny ve výsledku hospodaření.

(E) Najatý majetek

Společnost účtuje o najatém majetku tak, že zahrnuje leasingové splátky do nákladů rovnoměrně po dobu trvání nájmu.

(F) Stanovení opravných položek a rezerv

Pohledávky

Společnost stanoví opravné položky k pochybným pohledávkám na základě vlastní analýzy platební schopnosti svých zákazníků a věkové struktury pohledávek. Tvorba a zúčtování opravných položek je vykázána ve výkazu zisku a ztráty v položce „Úpravy hodnot pohledávek“.

Zásoby

Společnost tvoří opravné položky k projektům, kde předpokládána budoucí fakturace je nižší, než je aktuální hodnota nedokončené výroby. Dále opravné položky jsou vytvářeny k nepotřebným zásobám a dále zásobám, které budou pravděpodobně prodány se ztrátou, a to na základě individuální analýzy jednotlivých položek.

Dále společnost tvoří rezervy na ztrátové projekty.

Tvorba a zúčtování opravných položek je vykázána ve výkazu zisku a ztráty v položce „Úpravy hodnot zásob“.

Ostatní

Rezerva na nevybranou dovolenou je k rozvahovému dni tvořena na základě analýzy nevybrané dovolené za dané účetní období a průměrných mzdových nákladů včetně nákladů na sociální zabezpečení a zdravotní pojištění dle jednotlivých zaměstnanců.

Rezerva na daň z příjmů

Rezervu na daň z příjmů vytváří společnost vzhledem k tomu, že okamžik sestavení účetní závěrky předchází okamžiku stanovení výše daňové povinnosti. V následujícím účetním období společnost rezervu rozpustí a zaúčtuje zjištěnou daňovou povinnost.

V rozvaze je rezerva na daň z příjmů snížena o zaplacené zálohy na daň z příjmu, případně

výsledná pohledávky je vykázána v položce Stát—daňové pohledávky.

(G) Klasifikace závazků

Společnost klasifikuje část dlouhodobých závazků, jejichž doba splatnosti je kratší než jeden rok vzhledem k rozvahovému dni, jako krátkodobé.

(H) Účtování výnosů a nákladů

Výnosy a náklady se účtují časově rozlišené, tj. do období, s nímž věcně i časově souvisejí.

V souladu s principem opatrnosti společnost účtuje na vrub nákladů tvorbu rezerv a opravných položek na krytí všech rizik, ztrát a znehodnocení, která jsou ke dni sestavení účetní závěrky známa.

(I) Dotace

Společnost je příjemcem provozních dotací od Ministerstva vnitra ČR a Technologické agentury ČR. Společnost účtuje o dotacích dle ČÚS č. 17, oddíl 3.7. Příjem dotace k úhradě nákladů se účtuje ve prospěch Zúčtování daní a dotací se souvztažným zápisem na vrub bankovního účtu společnosti. Použití dotace se účtuje na vrub Zúčtování daní a dotací a ve prospěch ostatních provozních a finančních výnosů ve věcně a časové souvislosti s účtováním nákladů na stanovený účel.

(J) Daň z příjmů

Daň z příjmů za dané období se skládá ze splatné daně a ze změny stavu odložené daně.

Splatná daň zahrnuje odhad daně vypočtený z daňového základu s použitím daňové sazby platné v první den účetního období a veškeré doměrky a vratky za minulá období.

Odložená daň vychází z veškerých dočasných rozdílů mezi účetní a daňovou hodnotou aktiv a pasiv, případně dalších dočasných rozdílů (daňová ztráta), s použitím očekávané daňové sazby platné pro období, ve kterém budou daňové závazek nebo pohledávka uplatněny.

O odložené daňové pohledávce se účtuje pouze tehdy, je-li pravděpodobné, že bude v následujících účetních obdobích uplatněna.

(K) Účetnictví odštěpného závodu

Účetnictví odštěpného závodu je vedeno na Slovensku v EUR. Obraty všech účtů se přebírají jednou měsíčně a přepočítávají se pevným kurzem používaným v příslušném měsíci v účetnictví české účetní jednotky. Aktiva a pasiva v EUR jsou k rozvahovému dni přepočítána kurzem devizového trhu vyhlášeným ČNB. Kurzové rozdíly vyplývající z přepočtu rozvahy a výkazu zisku a ztráty k rozvahovému dni jsou účtovány do výkazu zisku a ztráty.

3. Dlouhodobý majetek

A) Dlouhodobý hmotný majetek

	Dopravní prostředky	Inventář	Poskytnuté zálohy na DHM	Celkem	
	2022	2022	2022	2022	2021
Pořizovací cena					
Počáteční zůstatek	11 595	12 427	830	24 852	22 314
Přírůstky	2 718	797	--	3 515	5 019
Úbytky	-1 359	-80	--	-1 439	-2 481
Přeúčtování	--	830	-830	--	--
Konečný zůstatek	12 954	13 974	--	26 928	24 852
Oprávký					
Počáteční zůstatek	-5 663	-11 176	--	-16 839	-16 601
Odpisy	-2 887	-990	--	-3 877	-2 719
Oprávký k úbytkům	1 360	80	--	1 440	2 481
Konečný zůstatek	-7 190	-12 086	--	-19 276	-16 839
Zůst. hodn. k 1.1.	5 932	1 251	830	8 013	5 713
Zůst. kodn. k 31.12	5 764	1 888	--	7 652	8 013

B) Dlouhodobý nehmotný majetek

	Software	Celkem	
	2022	2022	2021
Pořizovací cena			
Počáteční zůstatek	14 433	14 433	13 672
Přírůstky	4 455	4 455	761
Přeúčtování	--	--	--
Konečný zůstatek	18 888	18 888	14 433
Oprávký			
Počáteční zůstatek	-11 173	-11 173	-9 020
Odpisy	-2 426	-2 426	-2 153
Oprávký k úbytkům	--	--	--
Konečný zůstatek	-13 599	-13 599	-11 173
Zůst. hodn. k 1.1.	3 260	3 260	4 652
Zůst. kodn. k 31.12	5 289	5 289	3 260

Nejvýznamnějším přírůstkem majetku v roce 2022 byl nákup 4 vozidel v celkové hodnotě 2 454 tis. Kč, dále pořízení licencí SW GEOS, CIVIL Advanced Signele Lifetime a Prestressing Expert Lifetime v hodnotě 2 250 tis. Kč.

4. Najatý majetek

V roce 2022 neměla společnost uzavřenu smlouvu o finančním leasingu. Společnost má najata auta formou operativního leasingu na dobu 3-4 let

s výpovědní lhůtou 1 měsíc. Celkové roční náklady týkající se tohoto nájmu v roce 2022 činily 7 856 tis. Kč (2021 – 5 329 tis. Kč). Společnost si dále pronajímá kancelářské prostory s výpovědní lhůtou 3 měsíce. Celkové roční náklady týkající se tohoto nájmu v roce 2022 činily 25 162 tis. Kč (2021 – 14 709 tis. Kč). Společnost si dále pronajímá IT vybavení s výpovědní lhůtou 3 měsíce. Celkové roční náklady týkající se tohoto nájmu v roce 2022 činily 6 516 tis. Kč (2021 – 4 450 tis. Kč).

5. Zásoby

Nedokončená výroba činí 205 186 tis. Kč (31.12.2021 – 126 780 tis. Kč). Společnost vytvořila opravnou položku k nedokončené výrobě ve výši 41 635 tis. Kč (31.12.2021 - 24 425 tis. Kč) z důvodu jejího vyššího ocenění v účetnictví, než je zbývající fakturace na těchto projektech.

6. Pohledávky a závazky z obchodního styku

Krátkodobé pohledávky z obchodních vztahů činí 224 295 tis. Kč (31.12.2021 – 118 094 tis. Kč), ze kterých 35 368 tis. Kč (31.12.2021 – 26 690 tis. Kč) představují pohledávky po lhůtě splatnosti. Opravná položka k pochybným pohledávkám k 31. prosinci 2022 činila 5 121 tis. Kč (31.12.2021 – 5 399 tis. Kč).

Krátkodobé obchodní závazky činí 94 081 tis. Kč (31.12.2021 – 49 932 tis. Kč), ze kterých 66 880 tis. Kč (31.12.2021 – 18 344 tis. Kč) představují závazky po lhůtě splatnosti, z toho 45 579 tis. Kč jsou závazky vůči spřízněným stranám. Jedná se zejména o poplatky za poskytnuté licence, manažerské poplatky a jiné služby poskytnuté spřízněnými stranami.

7. Krátkodobé poskytnuté zálohy

Krátkodobé poskytnuté zálohy ve výši 6 878 tis. Kč (31.12.2021 – 5 943 tis. Kč) představují zejména zálohy a poskytnuté jistoty na zakázky.

8. Náklady příštích období

Náklady příštích období ve výši 10 389 tis. Kč (31.12.2021 – 8 489 tis. Kč) představují zejména časové rozlišení přeprodávaných softwarových licenčních poplatků.

13. Rezervy

	Ztrátové projekty	Bonusy	Rezerva na obchodní rizika	Ostatní	Celkem
	2022	2022	2022	2022	2022
Počáteční zůstatek k 1.1.	--	9 913	6 350	3 716	19 979
Tvorba rezerv	1 704	2 275	1 545	--	5 524
Použití rezerv	--	-9 913	-3 301	-366	-13 580
Konečný zůstatek k 31.12	1 704	2 275	4 594	3 350	11 923

9. Vlastní kapitál

Základní kapitál společnosti se skládá z obchodních podílů plně upsaných a splacených, s nominální hodnotou 34 200 tis. Kč.

Společnost předpokládá, že zisk roku 2022 bude převeden do položky „Nerozdělený zisk minulých let“.

10. Dohadné účty pasivní

Společnost vykázala na dohadných účtech pasivních částku 26 218 tis. Kč (31.12.2021 – 10 333 tis. Kč). Jedná se zejména o subdodávky z roku 2022, ke kterým společnost obdržela doklad v roce 2023.

11. Výnosy příštích období

Výnosy příštích období ve výši 29 859 tis. Kč (31.12.2021 – 1 157 tis. Kč). V roce 2022 zde společnost vykázala zejména vyfakturované, ale zatím neodvedené práce na projektech ve výši 28 078 tis. Kč. Zbývající část této položky představuje časové rozlišení přeprodávaných softwarových licenčních poplatků.

12. Závazky k úvěrovým institucím

Společnost využívá revolvingový úvěr od Československé obchodní banky, a.s. Zůstatek k 31. prosinci 2022 činí 6 000 tis. Kč (31.12.2021 – 6 000 tis. Kč). Úvěr je úročen sazbou 1M PRIBOR + 2,5%. Dále v rámci skupinového cashpoolingu společnost čerpá kontokorentní úvěr od Bank Mendes Gans N.V., který je vedený v Kč, a jehož zůstatek činí - 88 791 tis. Kč (31.12.2021 – - 73 396 tis. Kč). Úvěr je úročen sazbou 8,225% p.a. (31.12.2021 - 4,61% p.a.).

	Ztrátové projekty	Bonusy	Rezerva na obchodní rizika	Ostatní	Celkem
	2021	2021	2021	2021	2021
Počáteční zůstatek k 1.1.	10 369	8 729	5 751	2 791	27 640
Tvorba rezerv	--	9 913	5 089	925	15 927
Použití rezerv	-10 369	-8 729	-4 490	--	-23 588
Konečný zůstatek k 31.12	--	9 913	6 350	3 716	19 979

14. Krátkodobé přijaté zálohy

Společnost eviduje krátkodobé přijaté zálohy ve výši 17 388 tis. Kč (31.12.2021 – 179 tis. Kč), představující zálohy na rozpracovaných projektech.

15. Opravné položky

	Opravná položka k zásobám		Opravná položka k pohledávkám		Celkem	
	2022	2021	2022	2021	2022	2021
Počáteční zůstatek k 1.1	24 425	18 891	5 399	6 103	29 824	24 994
Změna stavu opravných položek	17 210	5 534	-278	-704	19 932	4 830
Konečný zůstatek k 31.12	41 635	24 425	5 121	5 399	46 756	29 824

16. Informace o tržbách

Tržby z projektové činnosti v roce 2022 a 2021 byly následující:

Rok	Tržby v tuzemsku	Zahraniční	Celkem
2022	567 309	109 976	677 285
2021	340 430	135 034	475 464

Tržby v zahraničí představují zejména tržby na projektech rozvoje infrastruktury na Slovensku, ve Švédsku, Norsku a Finsku a dále v Německu.

17. Informace o spřízněných osobách

(a) Pohledávky a závazky z obchodního styku

V obchodních objednávkách a závazcích uvedených v bodě 6 jsou obsaženy následující zůstatky účtů, týkající se vztahů k podnikům ve skupině.

	Pohledávky k		Závazky k	
	31.12.2022	31.12.2021	31.12.2022	31.12.2021
AFRY AB	--	--	51 902	14 897
AFRY Norway AS	67	373	--	--
AFRY Finland Oy	902	7 852	--	--
AFRY Schweiz AG	32	203	--	--
AFRY Industry AB	383	838	--	12
AF-Consult GmbH	--	1 081	--	--
AF Infrastructure AB	1 104	216	--	--
AF Digital Solution AB	--	--	--	87
AFRY Deutschland GmbH	3 340	--	--	--
AFRY Solution Spain	1 322	683	--	--
Celkem	7 150	11 246	51 906	14 996

(b) Přehled poskytnutých půjček od spřízněných osob

V roce 2022 a 2021 neevidovala společnost žádné půjčky od spřízněných osob.

(c) Výnosy a náklady s podniky ve skupině

Náklady	Služby		Licence		Celkem	
	2022	2021	2022	2021	2022	2021
AFRY AB	26 117	18 693	11 320	12 282	37 437	30 975
AF Finland Oy	2 728	--	--	--	2 728	--
AF – Infrastructure AB	504	--	--	--	504	--
AF – Industry AB	274	--	--	--	274	--
AF Digital Solution AB	69	89	--	--	69	89
Celkem	29 692	18 794	11 320	12 282	41 012	31 076

Výnosy	Služby	
	2022	2021
AF Infrastructure AB	2 648	1 907
AFRY Schweiz AG	275	1 528
AFRY Switzerland Ltd.	860	--
AF-Consult GmbH	--	779
AFRY Deutschland GmbH	21 078	10 493
AFRY Finland Oy	5 603	32 314
AFRY Industry AB	2 745	6 439
AFRY Norway AS	353	2 523
AFRY Solutions Spain, s.a.u.	5 230	1 196
AFRY Denmark A/S	713	1 082
AFRY ERÖTERV ZRt.	--	361
AFRY Italy Srl	--	22
AFRY Management Consulting AG	382	--
AFRY Solutions UK Ltd	54	--
AFRY AB.	45	--
AFRY Management Consulting Austria GmbH	27	--
IFEC ingegneria SA	235	69
Celkem	40 248	58 713

(d) Závazky vůči společníkům

Společnosti ke konci roku 2022 neeviduje žádné závazky vůči společníkům.

18. Zaměstnanci a členové řídicích orgánů

2022	Zaměstnanci	Členové řídicích orgánů	Celkem
Průměrný počet zaměstnanců	368	7	375
Mzdy	252 842	13 933	266 775
Sociální zabezpečení a zdravotní pojištění	86 326	4 403	90 729
Sociální náklady	10 398	--	10 398
Celkem	349 566	18 336	367 902

2021	Zaměstnanci	Členové řídicích orgánů	Celkem
Průměrný počet zaměstnanců	292	7	299
Mzdy	195 052	14 713	209 765
Sociální zabezpečení a zdravotní pojištění	65 114	5 002	70 116
Sociální náklady	6 883	--	6 883
Celkem	267 049	19 715	286 764

Vedoucím zaměstnancům a členům řídicích orgánů Společnosti jsou k dispozici služební vozidla.

Společnost neposkytuje žádné zálohy, závdavky, zápůjčky ani úvěry členům řídicích, kontrolních a správních orgánů.

19. Jiné provozní náklady

Ostatní provozní náklady v roce 2022 představovaly zejména odpis pohledávky ve výši 2 089 tis. Kč. V roce 2021 představovaly ostatní provozní náklady především pojištění ve výši 2 656 tis. Kč.

20. Jiné provozní výnosy

Ostatní provozní výnosy v 2022 představovaly zejména dotace na výzkumné projekty ve výši 2 322 tis. Kč, (2021 – 3 965 tis. Kč.)

21. Rozdělení nákladových služeb

	Služby	
	2022	2021
Technické subdodávky	177 958	97 752
IT náklady	32 545	27 388
Nájem kanceláří	25 162	18 311
Manažerský poplatek	26 043	16 311
Poradenství	6 229	5 797
Automobily	8 344	5 750
Cestovné	5 047	5 574
Nájem vybavení	6 704	4 452
Školení	3 521	2 866
Telefony	2 375	2 469
Kancelářské služby	2 927	1 267
Opravy	871	904
Reprezentace	1 848	876
Marketing	401	481
Konference	672	447
Poštovné	249	333
Překlady	63	188
Ostatní	3 615	4 690
Celkem	304 573	195 855

22. Závazky vůči zaměstnancům

Společnost má závazky k rozvahovému dni vůči zaměstnancům ve výši 18 833 tis. Kč (31.12.2021 - 15 329 tis. Kč).

23. Závazky ze sociálního zabezpečení a zdravotního pojištění

Společnost má závazky k rozvahovému dni ze sociálního zabezpečení a zdravotního pojištění ve výši 10 402 tis. Kč (31.12.2021 - 8 326 tis. Kč), ze kterých 7 303 tis. Kč (31.12.2021 - 5 757 tis. Kč) představují závazky ze sociálního zabezpečení a 3 099 tis. Kč (31.12.2021 - 2 569 tis. Kč) představují závazky ze zdravotního pojištění. Žádný z těchto závazků není po lhůtě splatnosti.

24. Stát – daňové závazky a dotace

Společnost evidovala k 31. prosinci 2022 závazek ve výši 18 628 tis. Kč (2021 - 5 344 tis. Kč). Jedná se o odvod záloh na daň z příjmu za zaměstnance ve výši 2 274 tis. Kč (2021 - 1 922 tis. Kč) a závazek z daně z přidané hodnoty za prosinec ve výši 16 353 tis. Kč. (2021 - 2 964 tis. Kč) a ostatní daně a poplatky ve výši 0 tis. Kč (2021 - 458 tis. Kč).

25. Daň z příjmů

(a) Splatná

V roce 2022 eviduje společnost výslednou daňovou povinnost v České republice 8 637 tis. Kč a na Slovensku 1 322 tis. Kč. V tomto roce došlo k upřesnění daňové povinnosti za rok 2021 ve výši 69 tis. Kč. Výsledná daňová povinnost ve výši 10 029 je vykázána v položce Daň z příjmu splatná.

Rezerva na daň z příjmu za rok 2022 ve výši 8 706 tis. Kč, která zahrnuje daňovou povinnost v České republice ve výši 8 637 tis. Kč a daňovou povinnost za provozovnu ve Velké Británii za roky 2017-2020 ve výši 1 210 tis. Kč, byla snížena o zaplacené zálohy v České republice ve výši 785 tis. Kč a na Slovensku ve výši 424 tis. Kč. Výsledný závazek byl vykázán v položce Rezerva na daň z příjmů.

Společnost v roce 2021 evidovala výslednou daňovou povinnost v České republice ve výši 707 tis. Kč a na Slovensku ve výši 601 tis. Kč. V roce 2021 došlo k upřesnění daňové povinnosti za rok 2020 ve výši -1 419 tis. Kč. Výsledný daňový výnos ve výši 111 tis. Kč byl vykázán v položce Daň z příjmu splatná.

V roce 2021 byla rezerva na daň z příjmu ve výši 1 916 tis. Kč, která zahrnuje daňovou povinnost v České republice ve výši 707 tis. Kč a daňovou

povinnost za provozovnu ve Velké Británii za roky 2017–2020 ve výši 1 209 tis. Kč. Rezerva byla navýšena o daňovou povinnost na Slovensku ve výši 601 tis. Kč a zároveň byla snížena o zaplacené zálohy na daň z příjmů v České republice ve výši 1 284 tis. Kč a uhrazenou srážkovou daň na Slovensku ve výši 1 322 tis. Kč. Výsledná pohledávka ve výši 109 tis. Kč, včetně kurzového rozdílu ve výši 20 tis. Kč, byla vykázána v položce Stát – daňové pohledávky.

(b) Odložená

V souladu s účetními postupy uvedenými v bodě 2(J) byla pro výpočet odložené daně použita daňová sazba 19 %. K 31.12.2022 společnost účtovala o odložené daňové pohledávce ve výši 9 369 tis. Kč (2021 – 9 217 tis. Kč.) dle kalkulace níže.

	Pohledávky		Závazky		Rozdíl	
	2022	2021	2022	2021	2022	2021
Dlouhodobý majetek	--	--	-631	-328	-631	-328
Pohledávky	140	453	--	--	140	453
Zásoby	7 881	4 641	--	--	7 881	4 641
Rezervy	1 942	3 796	--	--	1 942	3 796
Daňové ztráty	--	590	--	--	--	590
Ostatní	37	65	--	--	37	65
Odložená daňová pohledávka (závazek)	10 000	9 545	-631	-328	9 369	9 217

26. Majetek a závazky nevykázané v rozvaze

Společnost se v souvislosti se svými projekty účastní několika jednání souvisejících s náhradami škod a smluvními pokutami. Společnost nepředpokládá významný budoucí dopad z těchto jednání.

K 31. prosinci 2022 společnost evidovala následující bankovní záruky vystavené prostřednictvím své mateřské společnosti:

Beneficiant	Částka	Měna	Platnost do	Typ záruky
Hitachi Zosen Inova Slovakia s.r.o.	30 700EUR		19/09/2025	Záruka za provedení díla
Hitachi Zosen Inova Slovakia s.r.o.	21 400EUR		19/09/2025	Záruka za provedení díla
Hitachi Zosen Inova Slovakia s.r.o.	40 420EUR		24/03/2027	Záruka za provedení díla
Hitachi Zosen Inova Slovakia s.r.o.	28 368EUR		13/09/2024	Záruka za provedení díla
Hitachi Zosen Inova Slovakia s.r.o.	544 442EUR		13/07/2025	Záruka za provedení díla
Správa železnic, státní organizace	6 468 000CZK		15/01/2024	Záruka za provedení díla
Správa železnic, státní organizace	3 791 730CZK		15/01/2024	Záruka za provedení díla

K 31. prosinci 2022 společnost evidovala následující bankovní záruky vystavené prostřednictvím HSBC Continental Europe, Czech Republic:

Beneficiant	Částka	Měna	Platnost do	Typ záruky
Správa železnic, státní organizace	3 003 310CZK		31/07/2023	Záruka za provedení díla
Správa železnic, státní organizace	1 058 550CZK		31/12/2023	Záruka za provedení díla
Správa železnic, státní organizace	5 228 225CZK		31/12/2023	Záruka za provedení díla
Ředitelství silnic a dálnic ČR	563 408CZK		31/12/2023	Záruka za provedení díla

Správa železnic, státní organizace	20 468 800CZK	30/05/2025	Záruka za provedení díla
Železnice Slovenskej republiky	7 000EUR	31/01/2024	Záruka za provedení díla
Vodohospodářská výstavba	1 000EUR	31/12/2023	Záruka za provedení díla
Vodohospodářská výstavba	10 000EUR	31/12/2023	Záruka za provedení díla
Vodohospodářská výstavba	7 000EUR	31/12/2023	Záruka za provedení díla
Národní dialničná spoločnosť, a.s.	28 000EUR	31/12/2023	Záruka za provedení díla
Ředitelství silnic a dálnic ČR	183 000CZK	31/07/2023	Záruka za provedení díla
Ministerstvo obrany Slovenskej republiky	7 000EUR	30/06/2023	Záruka za provedení díla
Ředitelství silnic a dálnic ČR	159 409CZK	31/08/2023	Záruka za provedení díla
Správa železnic, státní organizace	300 000CZK	30/06/2023	Záruka za provedení díla
G – Team a.s.	18 460 000CZK	18/02/2024	Záruka na zálohu
G – Team a.s.	9 285 800CZK	03/02/2025	Záruka za provedení díla
Ředitelství silnic a dálnic ČR	159 000CZK	30/06/2023	Záruka za provedení díla
BBC Five ABC, a.s.	50 840EUR	30/08/2026	Kauce za nájem
Správa železnic, státní organizace	588 000CZK	30/06/2023	Záruka za provedení díla
Orega s.r.o.	408 000CZK	31/08/2024	Kauce za nájem
Správa železnic, státní organizace	700 000CZK	31/01/2023	Záruka za provedení díla
Správa železnic, státní organizace	472 000CZK	30/06/2023	Záruka za provedení díla
Slovenská správa ciest	30 000EUR	31/12/2022	Záruka za provedení díla
Ředitelství silnic a dálnic ČR	399 415CZK	31/12/2023	Záruka za provedení díla
Ředitelství silnic a dálnic ČR	105 943CZK	31/12/2023	Záruka za provedení díla
Veřejné přístavy, a.s.	15 000EUR	31/12/2022	Záruka za provedení díla
Správa železnic, státní organizace	13 950 000CZK	31/08/2024	Záruka za provedení díla
Správa železnic, státní organizace	10 650 050CZK	31/07/2024	Záruka za provedení díla
Správa železnic, státní organizace	6 538 050CZK	30/06/2024	Záruka za provedení díla

K 31. prosinci 2022 společnost evidovala následující bankovní záruky vystavené prostřednictvím ČSOB, a.s.:

Beneficiant	Částka	Měna	Platnost do	Typ záruky
Národní dialničná spoločnosť, a.s.	37 000EUR		31/10/2023	Záruka za provedení díla
Správa železnic, státní organizace	2 787 490CZK		31/12/2022	Záruka za provedení díla
Fakultní nemocnice Hradec Králové	420 669CZK		31/12/2023	Záruka za provedení díla
Ředitelství silnic a dálnic ČR	135 541CZK		28/02/2023	Záruka za provedení díla
Ředitelství silnic a dálnic ČR	488 700CZK		30/06/2023	Záruka za provedení díla
Správa železnic, státní organizace	518 870CZK		31/07/2023	Záruka za provedení díla

K 31. prosinci 2021 společnost evidovala následující bankovní záruky vystavené prostřednictvím své mateřské společnosti:

Beneficiant	Částka	Měna	Platnost do	Typ záruky
Železnice Slovenskej republiky	10 000	EUR	15/04/2022	Záruka za provedení díla
Národná diaľničná spoločnosť, a.s.	26 500	EUR	15/10/2022	Záruka za provedení díla
Národná diaľničná spoločnosť, a.s.	100 000	EUR	15/05/2022	Záruka za provedení díla
BILFINGER ENGINEERING AND TECHNOLOGIES	318 000	EUR	25/05/2022	Záruka za provedení díla
Ředitelství silnic a dálnic ČR	563 408	CZK	15/01/2022	Záruka za provedení díla
Správa železnic, státní organizace	588 000	Kč	15/01/2022	Záruka za provedení díla
Správa železnic, státní organizace	994 850	Kč	15/07/2022	Záruka za provedení díla
Správa železnic, státní organizace	1 700 000	Kč	15/02/2022	Záruka za provedení díla
Správa železnic, státní organizace	3 791 730	Kč	15/01/2024	Záruka za provedení díla
Správa železnic, státní organizace	5 228 225	Kč	15/01/2022	Záruka za provedení díla
Správa železnic, státní organizace	6 468 000	Kč	15/01/2024	Záruka za provedení díla

K 31. prosinci 2021 společnost evidovala následující bankovní záruky vystavené prostřednictvím HSBC Continental Europe, Czech Republic:

Beneficiant	Částka	Měna	Platnost do	Typ záruky
MH Invest, s.r.o.	17 000	EUR	31/03/2023	Záruka za provedení díla
Železnice Slovenskej republiky	50 000	EUR	31/07/2023	Záruka za provedení díla
Žilinský samosprávný kraj	2 900	EUR	28/02/2023	Záruka za provedení díla
Žilinský samosprávný kraj	4 200	EUR	28/02/2023	Záruka za provedení díla
Žilinský samosprávný kraj	3 700	EUR	28/02/2023	Záruka za provedení díla
Slovenská správa ciest	30 000	EUR	31/12/2022	Záruka za provedení díla
Správa železnic, státní organizace	5 228 225	Kč	31/12/2022	Záruka za provedení díla
Ředitelství silnic a dálnic ČR	563 408	Kč	31/12/2022	Záruka za provedení díla
Správa železnic, státní organizace	588 000	Kč	31/12/2022	Záruka za provedení díla
Správa železnic, státní organizace	3 003 310	Kč	31/12/2022	Záruka za provedení díla
Bratislavský samosprávný kraj	15 000	EUR	30/01/2022	Záruka za provedení díla
Ředitelství silnic a dálnic ČR	399 415,45	Kč	31/12/2023	Záruka za provedení díla
Ředitelství silnic a dálnic ČR	105 943	Kč	31/12/2023	Záruka za provedení díla
Verejné prístavy, a.s.	15 000	EUR	31/12/2022	Záruka za provedení díla
Národná diaľničná spoločnosť, a.s.	13 800	EUR	30/01/2022	Záruka za provedení díla
Správa železnic, státní organizace	13 950 000	Kč	31/08/2024	Záruka za provedení díla
BBC Five ABC, a.s.	37 291,36	EUR	30/09/2026	Záruka za provedení díla
Slovenská správa ciest	40 000	EUR	31/10/2022	Záruka za provedení díla
Správa železnic, státní organizace	10 650 050	Kč	31/07/2024	Záruka za provedení díla

Správa železnic, státní organizace	6 538 050Kč	30/06/2024	Záruka za provedení díla
Správa železnic, státní organizace	472 000Kč	30/06/2022	Záruka za provedení díla

K 31. prosinci 2021 společnost evidovala následující bankovní záruky vystavené prostřednictvím ČSOB, a.s.:

Beneficiant	Částka	Měna	Platnost do	Typ záruky
Správa železnic, státní organizace	2 787 490Kč		31/12/2022	Záruka za provedení díla
Správa železnic, státní organizace	518 870Kč		31/07/2022	Záruka za provedení díla
Správa železnic, státní organizace	453 000Kč		30/06/2022	Záruka za provedení díla
Správa železnic, státní organizace	490 000Kč		31/12/2021	Záruka za provedení díla
Ředitelství silnic a dálnic ČR	152 268,9Kč		28/02/2023	Záruka za provedení díla
BA Business Center s.r.o.	9 927EUR		30/04/2022	Kauce za nájem
Fakultní nemocnice Hradec Králové	420 669Kč		31/12/2023	Záruka za provedení díla
Ředitelství silnic a dálnic ČR	135 541Kč		31/12/2024	Záruka za provedení díla

27. Přehled o peněžních tocích

Pro účely sestavení přehledu o peněžních tocích jsou peněžní prostředky a peněžní ekvivalenty definovány tak, že zahrnují peníze v pokladně, peníze na cestě a peníze na bankovních účtech. Zůstatek peněžních prostředků a peněžních ekvivalentů je na konci účetního období následující:

	Zůstatek k 31.12.	
	2022	2021
Peněžní prostředky	49 198	52 081

Peněžní toky z provozních, investičních nebo finančních činností se uvádějí v přehledu o peněžních tocích nekompenzované.


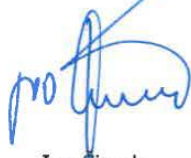
28. Informace o odměnách statutárním auditorům

Tyto informace jsou uvedeny v příloze konsolidované účetní závěrky sestavené za konsolidační celek, ve kterém je společnost zahrnuta.

29. Významná následná událost

Dne 9. února 2023 došlo k zapsání nového jednatele společnosti Petra Zemana.

Od rozvahové dne do data sestavení účetní závěrky nedošlo k žádné další významné události, která by měla vliv na údaje vykázané v této závěrce.

<p>Sestaveno dne:</p> <p>5. května 2023</p>	<p>Podpis statutárního orgánu:</p> <div style="display: flex; justify-content: space-around; align-items: center;"> <div style="text-align: center;">  Gergely Nagy Finanční ředitel a jednatel </div> <div style="text-align: center;">  Ivo Šimek Ředitel společnosti a jednatel </div> </div>
---	--



Zpráva nezávislého auditora



KPMG Česká republika Audit, s.r.o.

Pobřežní 1a
186 00 Praha 8
Česká republika
+420 222 123 111
www.kpmg.cz

Zpráva nezávislého auditora pro společníka společnosti AFRY CZ s.r.o.

Výrok auditora

Provedli jsme audit přiložené účetní závěrky společnosti AFRY CZ s.r.o. (dále také „Společnost“) sestavené na základě českých účetních předpisů, která se skládá z rozvahy k 31. prosinci 2022, výkazu zisku a ztráty, přehledu o změnách vlastního kapitálu a přehledu o peněžních tocích za rok končící 31. prosincem 2022 a přílohy v účetní závěrce, která obsahuje popis použitých podstatných účetních metod a další vysvětlující informace. Údaje o Společnosti jsou uvedeny v bodě 1 přílohy v této účetní závěrce.

Podle našeho názoru přiložená účetní závěrka podává věrný a poctivý obraz aktiv a pasiv Společnosti k 31. prosinci 2022 a nákladů a výnosů a výsledku jejího hospodaření a peněžních toků za rok končící 31. prosincem 2022 v souladu s českými účetními předpisy.

Základ pro výrok

Audit jsme provedli v souladu se zákonem o auditorech a standardy Komory auditorů České republiky pro audit, kterými jsou mezinárodní standardy pro audit (ISA) případně doplněné a upravené souvisejícími aplikačními doložkami. Naše odpovědnost stanovená těmito předpisy je podrobněji popsána v oddílu Odpovědnost auditora za audit účetní závěrky. V souladu se zákonem o auditorech a Etickým kodexem přijatým Komorou auditorů České republiky jsme na Společnosti nezávislí a splnili jsme i další etické povinnosti vyplývající z uvedených předpisů. Domníváme se, že důkazní informace, které jsme shromáždili, poskytují dostatečný a vhodný základ pro vyjádření našeho výroku.

Ostatní informace

Ostatními informacemi jsou v souladu s § 2 písm. b) zákona o auditorech informace uvedené ve výroční zprávě mimo účetní závěrku a naši zprávu auditora. Za ostatní informace odpovídá statutární orgán Společnosti.

Náš výrok k účetní závěrce se k ostatním informacím nevztahuje. Přesto je však součástí našich povinností souvisejících s auditem účetní závěrky seznámení se s ostatními informacemi a posouzení, zda ostatní informace nejsou ve významném (materiálním) nesouladu s účetní závěrkou či s našimi znalostmi o účetní jednotce získanými během auditu účetní závěrky nebo zda se jinak tyto informace nejeví jako významně (materiálně) nesprávné. Také posuzujeme, zda ostatní informace byly ve všech významných (materiálních) ohledech vypracovány v souladu s příslušnými právními

předpisy. Tímto posouzením se rozumí, zda ostatní informace splňují požadavky právních předpisů na formální náležitosti a postup vypracování ostatních informací v kontextu významnosti (materiality), tj. zda případné nedodržení uvedených požadavků by bylo způsobilé ovlivnit úsudek činěný na základě ostatních informací.

Na základě provedených postupů, do míry, již dokážeme posoudit, uvádíme, že

- ostatní informace, které popisují skutečnosti, jež jsou též předmětem zobrazení v účetní závěrce, jsou ve všech významných (materiálních) ohledech v souladu s účetní závěrkou a
- ostatní informace byly vypracovány v souladu s právními předpisy.

Dále jsme povinni uvést, zda na základě poznatků a povědomí o Společnosti, k nimž jsme dospěli při provádění auditu, ostatní informace neobsahují významné (materiální) věcné nesprávnosti. V rámci uvedených postupů jsme v obdržených ostatních informacích žádné významné (materiální) věcné nesprávnosti nezjistili.

Odpovědnost statutárního orgánu Společnosti za účetní závěrku

Statutární orgán Společnosti odpovídá za sestavení účetní závěrky podávající věrný a poctivý obraz v souladu s českými účetními předpisy a za takový vnitřní kontrolní systém, který považuje za nezbytný pro sestavení účetní závěrky tak, aby neobsahovala významné (materiální) nesprávnosti způsobené podvodem nebo chybou.

Při sestavování účetní závěrky je statutární orgán Společnosti povinen posoudit, zda je Společnost schopna nepřetržitě trvat, a pokud je to relevantní, popsat v příloze v účetní závěrce záležitosti týkající se jejího nepřetržitého trvání a použití předpokladu nepřetržitého trvání při sestavení účetní závěrky, s výjimkou případů, kdy statutární orgán plánuje zrušení Společnosti nebo ukončení její činnosti, resp. kdy nemá jinou reálnou možnost, než tak učinit.

Odpovědnost auditora za audit účetní závěrky

Naším cílem je získat přiměřenou jistotu, že účetní závěrka jako celek neobsahuje významnou (materiální) nesprávnost způsobenou podvodem nebo chybou a vydat zprávu auditora obsahující náš výrok. Přiměřená míra jistoty je velká míra jistoty, nicméně není zárukou, že audit provedený v souladu s výše uvedenými předpisy ve všech případech v účetní závěrce odhalí případnou existující významnou (materiální) nesprávnost. Nesprávnosti mohou vznikat v důsledku podvodů nebo chyb a považují se za významné (materiální), pokud lze reálně předpokládat, že by jednotlivě nebo v souhrnu mohly ovlivnit ekonomická rozhodnutí, která uživatelé účetní závěrky na jejím základě přijmou.

Při provádění auditu v souladu s výše uvedenými předpisy je naší povinností uplatňovat během celého auditu odborný úsudek a zachovávat profesní skepticismus. Dále je naší povinností:

- Identifikovat a vyhodnotit rizika významné (materiální) nesprávnosti účetní závěrky způsobené podvodem nebo chybou, navrhnout a provést auditorské postupy reagující na tato rizika a získat dostatečné a vhodné důkazní informace, abychom na jejich základě mohli vyjádřit výrok. Riziko, že neodhalíme významnou (materiální) nesprávnost, k níž došlo v důsledku podvodu, je větší než riziko neodhalení významné (materiální) nesprávnosti způsobené chybou, protože



součástí podvodu mohou být tajné dohody (koluze), falšování, úmyslná opomenutí, nepravdivá prohlášení nebo obcházení vnitřních kontrol.

- Seznámit se s vnitřním kontrolním systémem Společnosti relevantním pro audit v takovém rozsahu, abychom mohli navrhnout auditorské postupy vhodné s ohledem na dané okolnosti, nikoli abychom mohli vyjádřit názor na účinnost jejího vnitřního kontrolního systému.
- Posoudit vhodnost použitých účetních pravidel, přiměřenost provedených účetních odhadů a informace, které v této souvislosti statutární orgán Společnosti uvedl v příloze v účetní závěrce.
- Posoudit vhodnost použití předpokladu nepřetržitosti trvání při sestavení účetní závěrky statutárním orgánem a to, zda s ohledem na shromážděné důkazní informace existuje významná (materiální) nejistota vyplývající z událostí nebo podmínek, které mohou významně zpochybnit schopnost Společnosti nepřetržitě trvat. Jestliže dojdeme k závěru, že taková významná (materiální) nejistota existuje, je naší povinností upozornit v naší zprávě na informace uvedené v této souvislosti v příloze v účetní závěrce, a pokud tyto informace nejsou dostatečné, vyjádřit modifikovaný výrok. Naše závěry týkající se schopnosti Společnosti nepřetržitě trvat vycházejí z důkazních informací, které jsme získali do data naší zprávy. Nicméně budoucí události nebo podmínky mohou vést k tomu, že Společnost ztratí schopnost nepřetržitě trvat.
- Vyhodnotit celkovou prezentaci, členění a obsah účetní závěrky, včetně přílohy, a dále to, zda účetní závěrka zobrazuje podkladové transakce a události způsobem, který vede k věrnému zobrazení.

Naší povinností je informovat osoby pověřené správou a řízením mimo jiné o plánovaném rozsahu a načasování auditu a o významných zjištěních, která jsme v jeho průběhu učinili, včetně zjištěných významných nedostatků ve vnitřním kontrolním systému.

Statutární auditor odpovědný za zakázku

Ing. Pavel Dolák je statutárním auditorem odpovědným za audit účetní závěrky společnosti AFRY CZ s.r.o. k 31. prosinci 2022, na jehož základě byla zpracována tato zpráva nezávislého auditora.

V Praze, dne 5. května 2023

KPMG Česká republika Audit, s.r.o.
Evidenční číslo 71

Ing. Pavel Dolák
Director
Evidenční číslo 2293

AFRY je mezinárodní inženýrská, projektová a poradenská společnost. Jsme globálním lídrem v oblastech podpory udržitelného rozvoje a digitalizace.

Našich 19 000 oddaných profesionálů v oblastech energetiky, průmyslu a infrastruktury spolupracuje po celém světě při vytváření nadčasových řešení pro budoucí generace.

Making Future